



Culture Lanaudière

RAPPORT

Janvier 2022

Étude des besoins de
développement professionnel
pour les artistes et les travailleurs
culturels de Lanaudière

Québec 

 **COMPÉTENCE
CULTURE**
COMITÉ SECTORIEL DE
MAIN-D'ŒUVRE EN CULTURE

ÉQUIPE DE PRODUCTION

La présente étude de besoins de formation continue a été dirigée par la ressource consultante Line Côté mandatée par Culture Lanaudière.

Elle a été réalisée grâce à l'implication des personnes suivantes :

GESTION DE PROJET

Andrée Saint-Georges, directrice générale
Culture Lanaudière

RESSOURCE CONSULTANTE

Line Côté

RECHERCHE, TRAITEMENT DES DONNÉES ET RÉDACTION	GROUPES DE DISCUSSION ET SONDAGE EN LIGNE
Line Côté, chef de projet	Line Côté, chef de projet Andrée Saint-Georges, directrice générale Culture Lanaudière

Réalisée en pleine pandémie, nous tenons à remercier l'équipe de Culture Lanaudière qui a su naviguer en eaux troubles et faire face aux multiples obstacles rencontrés au cours de ce projet tout en gardant une attitude positive et optimiste.

REMERCIEMENTS

La réalisation de cette étude de besoins de formation a été rendue possible grâce à la contribution financière du ministère de la Culture et des Communications et de Compétence culture, comité sectoriel de la main-d'œuvre du secteur culturel.



Nous tenons à remercier de façon toute particulière les artistes et les travailleurs culturels pour leur participation aux groupes de discussion virtuels organisés durant la difficile période de pandémie et qui ont permis de concevoir le sondage en ligne avec lequel Culture Lanaudière a été en mesure de réaliser une vaste consultation sur les besoins de développement professionnel auprès de l'ensemble du secteur culturel de la région de Lanaudière.

GROUPE ARTS VISUELS

Chadi Ayoub, sculpteur
Jean-François Bélisle, Musée d'art de Joliette
Kim Collin, peintre
Josée Derome, aquarelliste
Gaétan Gauthier, peintre

GROUPE LETTRES ET LITTÉRATURE

André Jacob, auteur
Louise Mathieu Mills, La Maison du Pain
d'Épices
Pierre-Yves Villeneuve, Écrivain

GROUPE MUSÉES ET PATRIMOINE

Normand Brière, Société d'histoire de
Terrebonne
Manon Geoffroy, CRAPO
Claire Julien, École bâtie 1841
Sophie Lemerrier, Maison Rosalie-Cadron
Denis Pépin, Archives Lanaudière
Maryse St-Amand, Corporation du patrimoine
de Berthier

GROUPE MUSIQUE/ARTS DE LA SCÈNE

Marie-Noël Laporte, Atelier Plume
Jacques Giroux, musicien organiste
Thibault Quinchon, musicien

GROUPE ORGANISMES DE PRODUCTION ET DE DIFFUSION/FESTIVAL

Nathalie Mc Cabe, Centre culturel Desjardins
Chantal Peterson, Festival d'art de Mascouche
Marie-Pierre Campeau, SODAM
Marie-Ève Bellerose, SODAM
Laurie Desgrippes, Maison historique
Christophe Meunier, Maison des arts Le moulin à vent

TABLE DES MATIÈRES

Mot du président	7
Sommaire de l'étude	8
1. Approche diagnostique	11
1.1 Objectifs globaux de l'étude.....	11
1.2 Méthodologie.....	11
1.3 Le portrait de l'échantillon.....	14
1.4 Limites de l'étude	15
2. Les besoins et les défis du développement des compétences	16
2.1 Les défis du développement professionnel.....	16
2.2 Les besoins transversaux interdisciplinaires du soutien à la pratique professionnelle.....	18
2.2.1 <i>Fonctionnement du secteur culturel</i>	18
2.2.2 <i>Promotion et mise en marché</i>	20
2.2.3 <i>Professionnalisation de la pratique artistique</i>	21
2.2.4 <i>Orientation et gestion de carrière</i>	23
2.2.5 <i>Le financement</i>	24
2.2.6 <i>Les réseaux sociaux</i>	25
2.2.7 <i>La communication</i>	26
2.2.8 <i>La diffusion et la distribution</i>	27
2.2.9 <i>Les bourses, concours et appels d'offres</i>	28
2.2.10 <i>Le développement de public</i>	29
2.2.11 <i>La production audiovisuelle numérique</i>	30
2.2.12 <i>Les artistes entrepreneurs</i>	30
2.2.13 <i>L'éducation et la médiation culturelle</i>	31
2.2.14 <i>La bureautique, les outils de communication et la collaboration virtuelle</i>	32
2.2.15 <i>La gestion d'organismes OBNL</i>	33
2.2.16 <i>L'organisation d'événements</i>	34
2.2.17 <i>La gestion des ressources humaines</i>	35
2.3 Les besoins disciplinaires liés à la création et à la production des œuvres et/ou biens et services.....	36
2.3.1 <i>Arts numériques</i>	36
2.3.2 <i>Lettres et littérature</i>	37
2.3.3 <i>Arts visuels</i>	38
2.3.4 <i>Techniques d'enregistrement</i>	39
2.3.5 <i>Métiers d'art</i>	39
2.3.6 <i>Musique</i>	40
2.3.7 <i>Arts de la scène</i>	41
2.3.8 <i>Techniques de scène</i>	41
3. Les défis du développement des compétences prioritaires	42
4. Le perfectionnement et le développement professionnel	44
4.1 Participation à des activités de formation continue au cours des trois dernières années ...	44
4.2 Facteurs susceptibles d'influencer la participation aux activités de formation continue.....	45
4.2.1 <i>Les motivations à se perfectionner</i>	45
4.2.2 <i>Les principaux obstacles au développement professionnel</i>	46
4.2.3 <i>Les conditions gagnantes pour faciliter le développement professionnel</i>	47
4.2.4 <i>Durée et moment de la formation continue</i>	51
5. Conclusion générale	53

TABLEAUX

Tableau 1 — Analyse de l'échantillon de répondants	13
Tableau 2 — Répartition géographique des répondants.....	13
Tableau 3 — Pratique professionnelle des répondants au sondage en ligne.....	14
Tableau 4 – Besoins de développement professionnel par champs de compétences	17
Tableau 5 — Besoins d'améliorer sa connaissance du fonctionnement du secteur culturel.....	19
Tableau 6 — Besoins de formation continue en promotion et mise en marché.....	20
Tableau 7 — Besoins de professionnalisation de la pratique artistique	21
Tableau 8 — Besoins de formation continue en orientation et gestion de carrière.....	23
Tableau 9 — Besoins de formation continue en financement	24
Tableau 10 — Besoins de formation continue sur les réseaux sociaux	25
Tableau 11 — Besoins de formation continue en communication.....	26
Tableau 12 - Besoins de formation continue en diffusion et distribution.....	27
Tableau 13 — Besoins de formation continue liés aux bourses, concours et appels de projets	28
Tableau 14 - Besoins de formation continue en développement de public.....	29
Tableau 15 - Besoins de formation continue en production audiovisuelle numérique	30
Tableau 16 - Besoins de formation continue comme artistes entrepreneurs.....	30
Tableau 17 - Besoins de formation continue en éducation et médiation culturelle	31
Tableau 18 - Besoins de formation continue en bureautique, les outils de communication et la collaboration virtuelle.....	32
Tableau 19 - Besoins de formation continue en gestion d'organismes OBNL.....	33
Tableau 20 - Besoins de formation continue en organisation d'évènements.....	34
Tableau 21 - Besoins de formation continue en gestion des ressources humaines	35
Tableau 22 — Besoins de formation continue disciplinaire en arts numériques.....	36
Tableau 23 — Besoins de formation continue disciplinaire pour la CRÉATION en lettres et littérature	37
Tableau 24 — Besoins de formation continue disciplinaire pour la PRODUCTION en lettres et littérature	37
Tableau 25 — Besoins de formation continue disciplinaire en CRÉATION en arts visuels	38
Tableau 26 — Besoins de formation continue disciplinaire pour la PRODUCTION en arts visuels	38
Tableau 27 — Besoins de formation continue disciplinaires pour les techniques d'enregistrement	39
Tableau 28 — Besoins de formation continue disciplinaires en métiers d'art.....	39
Tableau 29 — Besoins de formation continue disciplinaire pour la CRÉATION de musique.....	40
Tableau 30 — Besoins de formation continue disciplinaires pour la PRODUCTION de musique	40
Tableau 31 — Besoins de formation continue disciplinaire en arts de la scène	41
Tableau 32 — Besoins de formation continue disciplinaire en techniques de scène.....	41
Tableau 33 — Besoins de formation continue prioritaires.....	42
Tableau 34 — Besoins de développement professionnel	43
Tableau 35 — Participation à des activités de formation continue au cours des trois dernières années.....	44
Tableau 36 — Raisons principales à participer à des activités de perfectionnement	45
Tableau 37 — Obstacles susceptibles de limiter la participation aux activités de formation continue en ordre d'importance	46
Tableau 38 — Types de formation continue priorisés afin de faciliter le développement professionnel	47
Tableau 39 — Outils, ressources et activités priorisés afin de faciliter le développement professionnel	49

Tableau 40 — Conditions gagnantes pour favoriser davantage la participation à des activités de formation continue	50
Tableau 41 — Durée de la formation privilégiée	51
Tableau 42 — Meilleur moment de la journée pour des activités de formation	51

GRAPHIQUES

Graphique 1 – Nombre d’artistes par discipline artistique (n=59).....	14
Graphique 2 – Expérience dans le secteur culturel.....	15
Graphique 3 – Les moments de l’année ou de la semaine les plus favorables	52

Mot du président

C'est avec grand plaisir que le Conseil d'administration de Culture Lanaudière reçoit les conclusions de l'étude sur la formation continue. En effet, avec plus de vingt ans d'écart entre la première réalisée et celle-ci, cette mise à jour s'imposait grandement afin de répondre adéquatement aux besoins de nos multiples clientèles artistiques et culturelles.

En plus d'un écart de deux décennies, la pandémie COVID-19 accélère l'adaptation de tous dans un relatif nouveau monde où l'ère numérique a pris de l'ampleur, mais aussi dans un esprit d'appui aux artistes qui ont connu une période difficile ainsi que nos travailleurs culturels qui se sont vus s'ajuster aux aléas des conséquences de mesures sanitaires imposées. Culture Lanaudière est conscient que nos efforts se tourneront vers la relance, afin d'apporter un souffle nouveau à notre milieu. La présente étude saura guider les actions en corrélation avec les besoins exprimés. Nous sommes conscients que l'étude n'a pas rejoint autant de participants que souhaité, mais appuyée par le sondage annuel que nous tenons relativement aux besoins de formation continue et individuelle, ces pistes d'actions sauront nous aider à relever les nombreux défis auxquels font face nos artistes et nos travailleurs culturels.

Conséquemment, nous accueillons cette étude en étant conscients que notre équipe de travail saura répondre adéquatement aux attentes de notre milieu artistique et culturel, jumelant les conclusions de celle-ci aux deux autres études menées parallèlement soit la structuration de l'offre touristique culturelle et le portrait socio-économique de la culture dans Lanaudière.

Je remercie Compétence Culture pour son apport financier, sans quoi nous n'aurions pu bénéficier de cette étude. Je remercie la consultante, madame Line Côté, qui a mené à bon port cette précieuse analyse. Finalement, je remercie l'équipe de Culture Lanaudière pour sa collaboration habituelle afin de toujours mieux comprendre les besoins de notre milieu des arts et de la culture.



Jean-Pierre Corneault
Président

SOMMAIRE DE L'ÉTUDE

La dernière étude des besoins de formation des artistes et des travailleurs culturels (incluant les gestionnaires d'organismes culturels) date de plus de 20 ans. Depuis 2000, Culture Lanaudière a maintenu une offre de formation continue qui a été bonifiée en 2018 par un programme d'accompagnement individuel visant à soutenir la professionnalisation des artistes, des artisans et des travailleurs culturels pratiquant dans la région. Culture Lanaudière aspire maintenant à actualiser sa lecture des besoins de formation et de perfectionnement de la communauté culturelle sur le territoire desservi.

Créée en 1978, « *la mission de Culture Lanaudière est d'appuyer le développement des arts et de la culture ainsi que la professionnalisation des artistes de la région de Lanaudière* ».

Dans le but de se doter d'une compréhension plus fine des enjeux et des défis auxquels sont confrontés les artistes et travailleurs culturels sur son territoire, Culture Lanaudière a entrepris une enquête approfondie des besoins auprès de l'ensemble de sa clientèle. Cependant, cette étude a été réalisée dans le contexte difficile de la pandémie, la COVID-19. Cette condition de réalisation a exigé de surmonter plusieurs contraintes et embûches et a définitivement affecté la capacité du milieu culturel de Lanaudière à participer pleinement à cette réflexion. En conclusion, plusieurs facteurs ont contribué à la cannibalisation de la démarche visant à identifier les besoins de développement professionnel de la communauté culturelle de Lanaudière.

L'étude s'est déroulée en cinq différentes étapes amorcées en juin 2021. L'échéancier initial s'est ensuite ajusté en fonction des obstacles rencontrés et s'est prolongé jusqu'en janvier 2022. Le plan de travail prévu originalement a néanmoins été maintenu.

Les principales activités de recherche réalisées ont été les suivantes :

- Tenue de cinq groupes de discussion virtuels auprès d'artistes et de travailleurs culturels de la région de Lanaudière ;
- Élaboration d'un questionnaire d'identification des besoins de développement professionnel sur la base des informations recueillies lors des groupes de discussion ;
- Sondage en ligne auprès d'un large échantillon de personnes inscrites dans la base de données de Culture Lanaudière ;
- Diagnostic sur les besoins de développement professionnel et formulation de recommandations.

La période de consultation par groupes de discussion s'est tenue en deux phases auprès d'une vingtaine de représentants des différents groupes professionnels sur le territoire de Lanaudière. Une première étape a eu lieu en juin au moment où un certain déconfinement permettait la relance des activités culturelles. Jugeant que la période n'était pas propice à une participation active de la communauté culturelle, l'étude s'est poursuivie après la période des vacances d'été, soit en septembre et octobre 2021. D'autre part, comme la consultation se tenait par la technologie Zoom, cet outil a eu pour effet de limiter le niveau de participation des différents intervenants culturels. En effet, cette approche a eu pour effet de rendre difficiles la capacité et la fluidité d'expression des points de vue des participants dont plusieurs n'étaient pas familiers avec cet outil de communication virtuelle.

D'autre part, la portée de l'enquête en ligne visait à la participation d'un nombre important d'intervenants culturels. En effet, une invitation a été lancée à 565 artistes et travailleurs culturels œuvrant sur le territoire de Lanaudière. Le sondage en ligne a permis de recueillir, sur une période de quatre semaines en novembre et décembre 2021, les données auprès de 59 répondants. Dans le but d'accroître le nombre de répondants, la période de collecte a été prolongée au-delà des deux semaines initialement prévues. Encore une fois, le contexte de la pandémie et les multiples sondages en cours pour le suivi des impacts de cette crise dans le milieu culturel et touristique ont affecté le taux de participation des intervenants culturels à cette enquête sur le développement professionnel.

Cette faible participation se solde donc en un taux de réponse global de seulement 10 %. Ces données ne permettent pas de prétendre à une représentativité statistique puisqu'elles mènent à une marge d'erreur de 12,08 % pour des résultats à un niveau de confiance de 95 %¹. Néanmoins, les données permettent d'aspirer à des conclusions relativement acceptables pour une étude qualitative lorsqu'il y a convergence des intérêts entre les répondants.

Finalement, l'échantillon final est composé par 59 % de répondants ayant une pratique professionnelle comme artiste uniquement alors que 17 % occupent une fonction unique comme travailleur culturel et 24 % détiennent les deux statuts professionnels. Ces répondants sont répartis sur l'ensemble du territoire desservi par Culture Lanaudière.

Principaux constats :

- L'échantillon est composé majoritairement d'artistes professionnels ou en voie de le devenir. Vu le nombre plus restreint de travailleurs culturels et le peu de convergence entre les besoins individuels, il est difficile de faire ressortir des besoins de développement professionnel spécifiques pour ces travailleurs dans les organismes culturels sur le territoire de Lanaudière. Néanmoins, des pistes de développement communes ont pu être extraites entre les artistes et les travailleurs culturels.
- Environ 75 % de l'échantillon est composé d'artistes et de travailleurs culturels qui œuvrent dans le secteur culturel depuis plus de 10 ans.
- Les besoins de développement professionnel touchent toutes les entités administratives (MRC), mais l'analyse distinctive démontre une convergence insuffisante pour être quantitativement significative. L'analyse se fera donc avec une perspective globale de l'ensemble de la région de Lanaudière et non par municipalités régionales de comté.
- Les besoins de développement professionnel prédominants formulés par les artistes et les travailleurs culturels réfèrent principalement aux compétences transversales, interdisciplinaires et non aux compétences disciplinaires.
- Les intervenants culturels consultés privilégient les approches de développement professionnel sur mesure plus flexibles et mieux ajustées aux besoins individuels : formations individualisées, mentorat, jumelage, formation à la carte ou en ligne.

¹ La **représentativité** est une notion de statistique qui caractérise la relation entre un échantillon et la population totale représentée. Un échantillon est dit **représentatif** quand il représente la population ou l'inventaire le plus fidèlement possible de par ses caractéristiques et sa quantité. On mesure généralement la représentativité en vérifiant la marge d'erreur sur la base du nombre de personnes qui composent l'échantillon de personnes ayant répondu à un sondage. Un intervalle d'erreur moins grand demande une taille d'échantillon plus grande. Habituellement, une marge de 5% indique un échantillon pour lequel les réponses devraient refléter de façon précise les opinions de la population totale. Le niveau de confiance indique que l'échantillon est représentatif 95 % du temps.

- Les artistes et les travailleurs culturels de la région de Lanaudière privilégient un soutien de Culture Lanaudière qui prend la forme d'aide-conseil et d'accompagnement qu'ils définissent comme de l'aide concrète, mais abordable, accessible et caractérisée par :
 - Aide dans les démarches de financement
 - Ateliers et résidences
 - Présence dans les évènements culturels
 - Plateformes de promotion et de diffusion
 - Activités de réseautage et d'échanges
 - Accès à des spécialistes, experts ou sous-traitance pour du soutien divers (administratif, demandes de subvention, bourses, appels de projets, réseaux sociaux, site web, etc.)
 - Recherche de références et partage de connaissances ou de ressources
 - Appui aux projets ou concertation

Recommandations :

Dans ce contexte, il est recommandé à Culture Lanaudière de :

1. Concevoir une offre de services qui répond aux besoins de développement professionnel exprimés par les intervenants culturels visant le développement des **compétences transversales interdisciplinaires** suivantes de façon à pouvoir leur permettre :
 - De mieux comprendre le fonctionnement du secteur culturel, principalement au niveau régional ;
 - D'élaborer une stratégie de promotion et de mise en marché adaptée à leurs besoins individuels ;
 - De réfléchir aux moyens à mettre en place pour ajuster leurs activités en situation post-pandémie et relancer la chaîne de création de valeur des activités artistiques ou produits et services culturels ;
 - De professionnaliser leur pratique artistique et mieux gérer leur carrière ;
 - D'obtenir le soutien financier requis pour assurer la pérennité de leurs activités ;
 - De se doter d'outils performants de communication, de diffusion et de distribution via les réseaux sociaux et le web afin d'accroître leur visibilité et se faire connaître.
2. Concevoir une stratégie de développement professionnel des intervenants culturels complémentaire à la formation continue caractérisée par une approche :
 - Interdisciplinaire et interprofessionnelle ;
 - Favorisant le développement des compétences individuelles des intervenants culturels par un suivi après formation ;
 - Sur mesure, adaptée selon le niveau d'expérience de la clientèle dans le secteur culturel et dans leur pratique professionnelle : en voie de professionnalisation, relève et expérimentée ;
 - Appuyée sur une offre de services complémentaires de soutien, d'aide-conseil et d'accompagnement afin de faire progresser les intervenants culturels dans leur carrière ;
 - Où Culture Lanaudière se positionne comme un levier pour la promotion et la diffusion des œuvres des artistes.

1. APPROCHE DIAGNOSTIQUE

1.1 Objectifs globaux de l'étude

La démarche diagnostique vise à mieux comprendre la situation actuelle dans un contexte difficile de pandémie ainsi que l'impact sur les façons de faire de manière à explorer les opportunités futures de soutien pour la relance des intervenants du milieu artistique et culturel de la région de Lanaudière.

Pour ce faire, la stratégie de collecte d'informations mise en place vise à produire les livrables attendus par Culture Lanaudière, soit :

- Identifier les opportunités, les enjeux, les préoccupations et les obstacles des membres dans le développement de leur art et de leurs affaires ;
- Identifier les priorités de développement des artistes, artisans et travailleurs culturels au niveau de la chaîne de création (recherche, création, production, diffusion, mise en valeur) ;
- Dégager les thématiques de formation prioritaires et les formules pédagogiques les plus appropriées incluant un suivi post-formation, si pertinent.



1.2 Méthodologie

Pour réaliser cette étude diagnostique sur les besoins de formation continue, la ressource consultante a travaillé en étroite collaboration avec la directrice générale de Culture Lanaudière afin de mener à terme une vaste collecte d'informations sur les besoins de développement professionnel de ses clientèles artistiques et travailleurs culturels pour la création, la production et la diffusion de leurs œuvres artistiques ou des biens et services produits par leurs activités professionnelles.

Définitions et concepts utilisés

Pour les fins de cette enquête, la ressource consultante a travaillé à définir certaines notions importantes qui, partagées avec les participants, allaient jeter certains fondements de l'enquête. Voici comment ces bases ont été déclinées :

Les *enjeux de développement des compétences* sont des conséquences inhérentes aux défis rencontrés. Ils identifient des améliorations ou des gains à obtenir. Ils peuvent être définis comme l'intention de conserver et de bonifier une compétence ou encore de développer une nouvelle compétence.

Le *développement professionnel* est un processus de transmission, d'acquisition et/ou d'actualisation des connaissances et des compétences visant à assurer le perfectionnement, la professionnalisation des pratiques individuelles ou organisationnelles dans un champ d'expertise déjà maîtrisé ou dans un tout autre domaine.

Les différents maillons de la chaîne de création de valeur ont servi de fondement aux différents thèmes discutés et sur lesquels repose le questionnaire utilisé pour le sondage en ligne. En filigrane de ce découpage se retrouvent les enjeux de développement de compétences des participants et le développement professionnel de ces compétences.

Échantillonnage pour l'enquête

Dans un premier temps, la collecte d'informations s'est appuyée sur une consultation structurée auprès de cinq (5) groupes de discussion² amorcés en juin 2021 et complétés en septembre et octobre 2021. Ces groupes ont permis de consulter 22 artistes et travailleurs culturels dans les disciplines suivantes :

- Arts visuels
- Lettre et littérature
- Musée et patrimoine
- Musique et arts de la scène
- Organisme de production et diffusion — festival



Ce premier niveau de consultation visait à dégager des pistes quant aux besoins de développement professionnel des artistes et des travailleurs culturels à chaque étape de la création, la production et la diffusion de leurs activités artistiques ou produits et services culturels.

D'une durée de deux heures, les discussions étaient structurées de manière à **préciser les défis et les enjeux de développement des compétences**. Les objectifs précis visés étaient :

- Dégager les principaux défis et enjeux affectant l'évolution de la pratique disciplinaire au cours des trois dernières années ou le futur et principalement durant la pandémie ;
- Dégager l'impact des changements sur cette pratique à chaque étape de la chaîne de création de valeur des activités artistiques ou produits et services culturels ;
- Identifier les enjeux de compétences pour être en mesure de relever les défis rencontrés pour chaque étape de la chaîne de création de valeur des activités artistiques ou produits et services culturels ;
- Préciser les attentes relativement à l'offre de services de Culture Lanaudière pour soutenir le développement professionnel des artistes et des travailleurs culturels visés à chaque étape de la chaîne de création de valeur des activités artistiques ou produits et services culturels.

À la suite de ces groupes de discussion, les défis professionnels et les enjeux de compétence ciblés par les participants ont contribué à bâtir un questionnaire qui a été soumis en ligne afin de consulter le plus grand nombre possible d'artistes et de travailleurs culturels. L'objectif de cette nouvelle étape de consultation était de valider les besoins de développement professionnel et de les prioriser au regard de la programmation de l'offre de services de formation continue pour les trois prochaines années.

Pour la consultation par sondage en ligne, Culture Lanaudière a constitué une liste des personnes à consulter par un sondage en ligne. Ce premier recensement a permis de solliciter **565 personnes** œuvrant sur l'ensemble du territoire à titre d'artistes professionnels ou en voie de professionnalisation et/ou de travailleurs culturels. Subséquemment, une invitation plus large a été lancée par le biais du site web et de l'Infolettre de Culture Lanaudière.

² La liste des personnes consultées par groupe de discussion est présentée sur la page des remerciements au début du document.

Enfin, la consultation en ligne s'est déroulée du 16 novembre au 7 décembre 2021. Au total, **59 répondants** composent l'échantillon sur lequel s'appuie l'enquête pour l'ensemble du territoire couvert par Culture Lanaudière. Le tableau 1 présente les résultats d'échantillonnage.

Tableau 1 — Analyse de l'échantillon de répondants

COLLECTEUR	INVITATIONS	RÉPONDANTS INCOMPLETS ET INVALIDES	NOMBRE DE RÉPONSES AU SONDRAGE
LISTE FOURNIE PAR CULTURE LANAUDIÈRE	62	8	54
COMMUNAUTÉ ATIKAMEKW**	-	-	-
SITE WEB/INFOLETTRE	5	-	5
TOTAUX	67	8	59

** Considérant le moment inopportun lors duquel s'est déroulée l'enquête, il a été convenu que Culture Lanaudière établisse un lien direct avec les leaders de la communauté pour définir une approche sur mesure pour la communauté Atikamekw.

Source : Sondage en ligne, 2021

Notons que les sondages de **8 répondants** ont dû être rejetés parce qu'incomplets ou trop partiellement répondus.

L'échantillon couvre toutefois l'ensemble des territoires couverts par Culture Lanaudière (tableau 2). Il serait intéressant de vérifier jusqu'à quel point cette répartition reflète la répartition géographique réelle.

Tableau 2 — Répartition géographique des répondants

Entité administrative	Répondants n=59	
MRC de Joliette	24 %	14
MRC de Matawinie	22 %	13
MRC Les Moulins	19 %	11
MRC D'Autray	14 %	8
MRC de L'Assomption	14 %	8
MRC de Montcalm	14 %	8
Communauté Atikamekw de Manawan	-	-

Source : Sondage en ligne, 2021

Finalement, les résultats obtenus mènent à une marge d'erreur³ de 12,08 % et à un niveau de confiance de 95 %. Considérant qu'avec 10 % de taux de réponse, l'étude des besoins ne peut pas être considérée comme statistiquement représentative, il s'agit plutôt d'une étude qualitative valable en fonction des objectifs poursuivis.

³ La **représentativité** est une notion de statistique qui caractérise la relation entre un échantillon et la population totale représentée. Un échantillon est dit **représentatif** quand il représente la population ou l'inventaire le plus fidèlement possible de par ses caractéristiques et sa quantité. On mesure généralement la représentativité en vérifiant la marge d'erreur sur la base du nombre de personnes qui composent l'échantillon de personnes ayant répondu à un sondage. Habituellement, une marge de 5% est exigée pour qu'un échantillon soit considéré comme statistiquement représentatif. Le niveau de confiance indique que l'échantillon est représentatif 95 % du temps.

1.3 Le portrait de l'échantillon

Le tableau 3 montre la répartition des répondants selon la nature de leur pratique professionnelle.

Tableau 3 — Pratique professionnelle des répondants au sondage en ligne

PRATIQUE PROFESSIONNELLE	NOMBRE DE RÉPONDANTS N=59	
ARTISTE UNIQUEMENT	59 %	35
TRAVAILLEUR CULTUREL UNIQUEMENT	17 %	10
LES DEUX	24 %	14

Source : Sondage en ligne, 2021

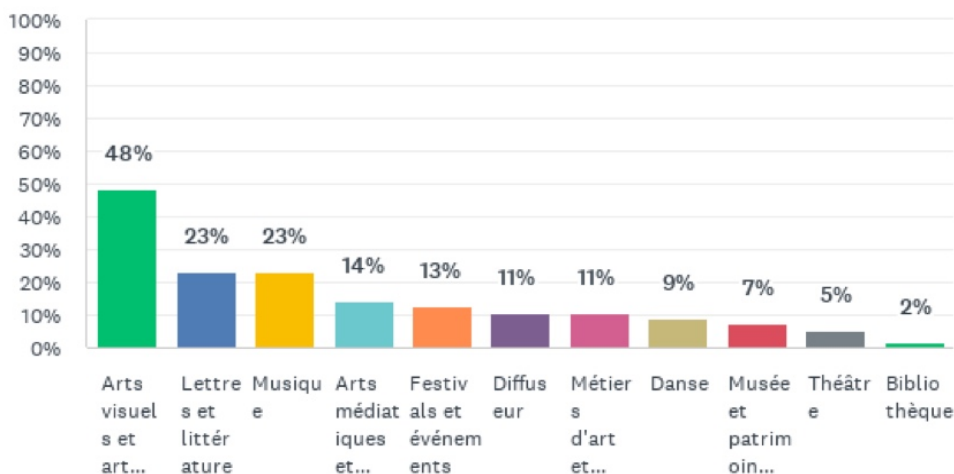
L'échantillon global de répondants est composé de 49 répondants avec une pratique artistique alors que 24 autres personnes ont une pratique professionnelle de travailleurs culturels. Parmi ce groupe, 14 ont une double pratique professionnelle en tant qu'artiste et travailleur culturel. Les résultats seront donc largement influencés par le grand nombre d'artistes. Toutefois, lorsque possible, l'analyse mettra en lumière les nuances pertinentes entre les besoins des artistes et ceux des travailleurs culturels.

Échantillon de l'enquête

Le graphique 1 montre la répartition des répondants selon leur discipline artistique principale. Les 59 répondants se répartissent entre onze disciplines principales. En ordre décroissant, ces disciplines composent proportionnellement l'échantillon : arts visuels et arts publics (48 %), lettres et littérature (23 %), musique (23 %), arts médiatiques et numériques (14 %), festivals et événements (13 %), diffuseurs (11 %), métier d'art et design (11 %), danse (9 %), musée et patrimoine (7 %), théâtre (5 %) et bibliothèque (2 %). On peut constater qu'un certain nombre de répondants ont déclaré une appartenance à plus d'un champ disciplinaire.

Lorsque possible, les priorités de développement professionnel seront donc teintées par le niveau de participation des artistes rattachées à chacune des disciplines.

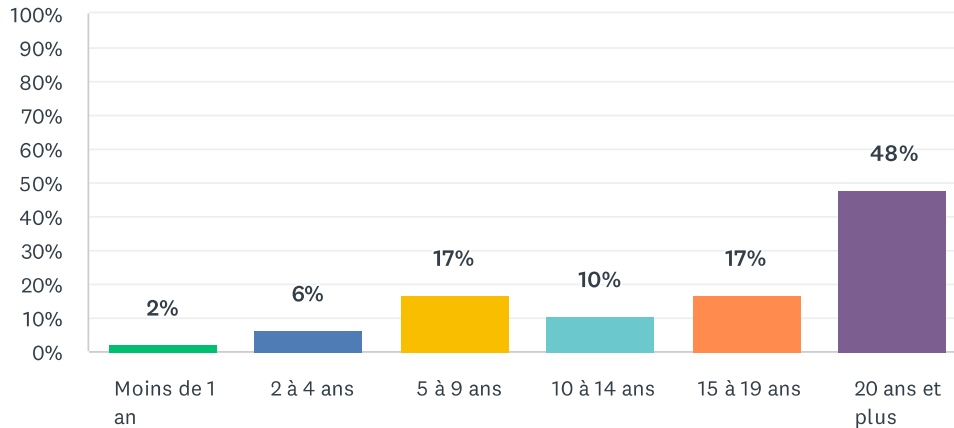
Graphique 1 — Nombre d'artistes par discipline artistique (n=59)



Source : Sondage en ligne, 2021

Près de la moitié de l'échantillon de répondants détient plus de 20 années d'expérience dans le secteur culturel (graphique 2). Quelque 44 % d'autres ont entre 5 et 19 ans d'expérience dans le secteur. On peut donc conclure que l'échantillon est composé d'artistes et de travailleurs culturels qui œuvrent dans le secteur culturel depuis de longues années. Les artistes professionnels représentent un groupe plus expérimenté que les travailleurs culturels.

Graphique 2 — Expérience dans le secteur culturel



Source : Sondage en ligne, 2021

Enfin, plus de 80 % des répondants ont fait des études postsecondaires en lien avec leur pratique disciplinaire au sein du secteur culturel.

1.4 Limites de l'étude

Considérant la petite taille de l'échantillon, l'analyse des résultats par entité administrative, par statut professionnel ou par pratique disciplinaire ne permettra pas toujours d'apporter des nuances significatives et clairement distinctives. Dans ce contexte, les résultats et la priorisation des besoins de formation continue se feront donc plutôt en fonction des champs de compétences ciblés dans le sondage en ligne. Lorsque possible, l'analyse des données tentera de faire émerger des distinctions qui pourront mieux orienter Culture Lanaudière dans l'élaboration de son offre de formation continue.

2. LES BESOINS ET DÉFIS DU DÉVELOPPEMENT DES COMPÉTENCES

La démarche de consultation de Culture Lanaudière visait à identifier les besoins de développement professionnel pour les artistes et les travailleurs culturels œuvrant sur son territoire. Sur la base des informations recueillies, le service de formation continue de Culture Lanaudière sera en mesure de concevoir et de programmer un ensemble d'activités de transfert de connaissances et de développement d'habiletés en vue de soutenir la professionnalisation des principaux intervenants du secteur de la culture de la région de Lanaudière.

Plus précisément, les objectifs poursuivis sont :

- Dégager les principaux enjeux de compétences⁴ pour être en mesure de relever les défis rencontrés à chacune des étapes de création, de production et de diffusion de leurs œuvres ou des produits et services offerts ;
- Préciser les attentes relativement à l'offre de services de Culture Lanaudière pour soutenir le développement professionnel⁵ des artistes et des travailleurs culturels sur le territoire.

Ce chapitre présente les résultats de la vaste consultation entreprise auprès des intervenants du secteur qui ont accepté de participer au sondage en ligne⁶.

2.1 Les défis du développement professionnel

Dans un premier temps, le sondage vise à préciser les besoins de développement professionnel touchant les différents champs de compétences requis pour soutenir la professionnalisation des artistes et des travailleurs culturels œuvrant sur le territoire de Lanaudière.

Les résultats pour les champs de compétences couverts dans l'enquête en ligne sont subdivisés en deux catégories : les **besoins disciplinaires** liés à la création et à la production des œuvres et/ou biens et services et les **besoins transversaux interdisciplinaires** de soutien à la pratique professionnelle.

Le tableau 4 présente, par ordre d'importance, les champs de compétences pour lesquels les répondants identifient des besoins de développement professionnel. Les résultats montrent que les **besoins transversaux interdisciplinaires** visant à accroître les compétences des artistes et des travailleurs culturels dans leur pratique professionnelle ressortent comme les plus importants aux yeux des personnes consultées. Les répondants ont été moins nombreux à identifier des **besoins disciplinaires** spécifiques. Sur la base des commentaires recueillis, on constate que plusieurs artistes insistent sur le fait que leurs besoins ne se situent pas nécessairement au niveau technique, mais plutôt au niveau de **l'accès à une offre de soutien et de ressources pour alléger les charges de travail connexes et complémentaires à leur pratique artistique.**



⁴ Ces étapes ont été définies dans la section 1.2 portant sur la méthodologie.

⁵ Ces étapes ont été définies dans la section 1.2 portant sur la méthodologie.

⁶ Rappelons que le nombre de répondants peut varier à chacune des questions qui n'étaient pas obligatoires. Il importe donc de tenir compte de ces variations dans l'interprétation des données recueillies.

Tableau 4 — Besoins de développement professionnel par champs de compétences

CHAMPS DE COMPÉTENCES	POURCENTAGE	NOMBRE DE RÉPONDANTS (N=59)	
BESOINS TRANSVERSAUX INTERDISCIPLINAIRES DE SOUTIEN À LA PRATIQUE PROFESSIONNELLE	Fonctionnement du secteur culturel	53 %	31
	Promotion et mise en marché	53 %	31
	Professionnalisation de la pratique	49 %	29
	Orienter et gérer sa carrière	47 %	28
	Financement	47 %	28
	Réseaux sociaux	42 %	25
	Communication	42 %	25
	Diffusion et distribution	36 %	21
	Bourses, concours et appels de projets	31 %	18
	Développement de publics	31 %	18
	Productions audiovisuelles numériques	27 %	16
	Artiste entrepreneur	27 %	16
	Éducation et médiation culturelle	24 %	14
	Gestion d'organismes OBNL	22 %	13
	Bureautique, outils de communication, et collaboration virtuelle	22 %	13
	Organisation d'évènements	15 %	9
Gestion des ressources humaines	14 %	8	
BESOINS DISCIPLINAIRES LIÉS À LA CRÉATION ET À LA PRODUCTION DES ŒUVRES ET/OU BIENS ET SERVICES	Arts numériques	31 %	18
	Lettres et littérature	24 %	14
	Arts visuels	17 %	10
	Techniques d'enregistrement	14 %	8
	Métier d'art	12 %	7
	Musique	10 %	6
	Arts de la scène	8 %	5
	Techniques de scène	3 %	2

Source : Sondage en ligne, 2021

Les prochaines sections du rapport présenteront les données recueillies pour chacun des champs de compétences selon leur ordre d'importance.

2.2 Les besoins transversaux interdisciplinaires du soutien à la pratique professionnelle

L'analyse des besoins de formation continue indique que les différents intervenants du secteur culturel de Lanaudière sont nombreux à ressentir des besoins de soutien de types transversaux et interdisciplinaires.

L'analyse de ces informations permet de constater que les principales préoccupations des artistes et des travailleurs culturels tirées de l'enquête en ligne convergent avec celles exprimées lors des groupes de discussion préalables. Les intervenants culturels sur le territoire de Lanaudière, particulièrement les artistes, considèrent prioritaire que Culture Lanaudière les aide à :

- Mieux comprendre le fonctionnement du secteur culturel, principalement au niveau régional ;
- Se doter d'une stratégie de promotion et de mise en marché adaptée à la situation pour relancer leurs activités ;
- Se doter d'outils performants de communication, de diffusion et de distribution via les réseaux sociaux afin d'accroître leur visibilité et se faire connaître ;
- Professionnaliser leur pratique artistique et mieux gérer leur carrière ;
- Obtenir le soutien financier requis pour assurer la pérennité de leurs activités.

Les résultats de la collecte de données sur ce type de besoins sont présentés dans les pages qui suivent et, lorsque possible, des précisions viseront à nuancer selon le statut professionnel des répondants ou leur appartenance disciplinaire. Ces besoins seront présentés selon l'ordre décroissant d'importance résultant des réponses des artistes et travailleurs culturels qui ont répondu au sondage en ligne. Rappelons que les répondants avec une pratique artistique représentent plus de 80 % de l'échantillon alors que les travailleurs culturels ne sont que 40 % du même échantillon. Notons que l'échantillon est composé de 24 % de répondants qui ont déclaré avoir une carrière artistique et aussi travailler dans un organisme culturel.

2.2.1 Fonctionnement du secteur culturel

Une trentaine de répondants au sondage aimeraient mieux connaître et comprendre le fonctionnement du milieu culturel. Ce sont plus de 80 % des artistes qui expriment ce besoin. De plus, la moitié de ces répondants œuvrent dans le secteur culturel depuis plus de 10 ans.

Pour près de 50 % des répondants, artistes et travailleurs culturels, quatre éléments ressortent comme les plus importants (tableau 6). Ce sont :

- Connaître l'écosystème de sa région/discipline
- Connaître les programmes gouvernementaux de soutien aux artistes : qui fait quoi ?
- Droits d'auteur/discipline et modèles d'affaires
- L'importance des données en culture dans toute la chaîne Création-Production-Diffusion

La connaissance de l'écosystème de la région de Lanaudière ressort comme prioritaire, quel que soit le statut du répondant. Pour certains, cette connaissance devrait aussi porter sur le fonctionnement propre à chacune des disciplines artistiques et permettre de connaître les



opportunités de la région de Lanaudière, notamment les expositions, les symposiums et autres événements artistiques permettant de se faire connaître et de rejoindre le public.

Précisons toutefois que, pour les artistes, la priorité est de *connaître les programmes gouvernementaux de soutien aux artistes* alors que pour les travailleurs culturels le besoin le plus important porte plutôt sur *l'importance des données en culture dans toute la chaîne Création-Production-Diffusion*. Quant aux *droits d'auteur*, ce besoin est particulièrement soulevé pour les artistes en arts visuels ainsi que pour les écrivains.

Tableau 5 — Besoins d'améliorer sa connaissance du fonctionnement du secteur culturel

Éléments de compétences	Pourcentage	Nombre de répondants (n=31)
Connaître l'écosystème de sa région/discipline	58 %	18
Connaître les programmes gouvernementaux de soutien aux artistes : qui fait quoi ?	58 %	18
Droits d'auteur/discipline et modèles d'affaires	52 %	16
L'importance des données en culture dans toute la chaîne Création-Production-Diffusion	48 %	15
Loi du 1 %	45 %	14
Comprendre comment fonctionne le milieu/discipline	42 %	13
Connaître les programmes gouvernementaux de soutien aux organismes culturels : qui fait quoi ?	39 %	12
Taxes sur les droits d'auteur ⁷	39 %	12
Gestion des droits d'auteur applicables aux productions virtuelles vs présentiels	35 %	11
Créer un centre d'artistes	35 %	11
Monter son dossier pour un centre d'artistes	35 %	11
Qu'est-ce qu'un centre d'artistes (écosystème, plus-value des centres d'artistes, etc.)	32 %	10
Ce qu'est une résidence d'artistes	23 %	7

Source : Sondage en ligne, 2021

⁷ Plusieurs commentaires ont été formulés quant au besoin que le ministère du Revenu formule une directive claire pour les éditeurs au regard de la taxation des droits d'auteur.

2.2.2 Promotion et mise en marché

Quelque 53 % des répondants ont déclaré vouloir améliorer leurs compétences pour être plus efficaces à promouvoir et à mettre en marché leurs activités professionnelles. Même si ce sont toujours des artistes du milieu des arts visuels qui sont les plus importants en nombre à identifier ces besoins de développement professionnels dans ce champ de compétences, de nombreux artistes appartenant à d'autres disciplines artistiques et les travailleurs culturels représentent plus de 40 % des répondants à avoir ciblé des besoins dans ce même champ.



Plusieurs éléments de compétences ont été sélectionnés comme importants par au moins 50 % des répondants (tableau 6). Ce sont :

- Devenir visible et se faire connaître;
- Réaliser sa mise en marché sur le web;
- Réussir sa mise en marché au Québec;
- Comprendre le marché local/régional;
- Élaborer une stratégie de mise en marché multiplateforme;
- Développer des outils de promotion multiplateforme.

Les besoins des artistes sont principalement concentrés sur le développement de leur capacité à *accroître leur visibilité et à se faire connaître* ainsi qu'à *comprendre le marché local et régional* pour *réussir leur mise en marché au Québec*. Ils partagent toutefois avec les travailleurs culturels leurs préoccupations à court terme de développer leurs compétences à *élaborer une stratégie de mise en marché web et multiplateforme* et à *développer des outils de promotion multiplateforme* pour augmenter leur rayonnement.

Tableau 6 — Besoins de formation continue en promotion et mise en marché

Éléments de compétences	Pourcentage	Nombre de répondants (n=31)
Devenir visible et se faire connaître.	68 %	21
Réaliser sa mise en marché sur le web	65 %	20
Réussir sa mise en marché au Québec	58 %	18
Comprendre le marché local/régional	52 %	16
Élaborer une stratégie de mise en marché multiplateforme	48 %	15
Développer des outils de promotion multiplateforme	48 %	15
Stimuler ou relancer sa visibilité après la pandémie	35 %	11
Commercialiser ses produits	35 %	11

Source : Sondage en ligne, 2021

2.2.3 Professionnalisation de la pratique artistique

Au total, près de 60 % des répondants au sondage reconnaissent vouloir professionnaliser leur pratique artistique. Ce groupe est composé d'artistes dans une proportion de plus de 90 %. Ces artistes sont issus principalement du milieu des arts visuels (52 %) et des lettres et littératures (26 %) et y œuvrent généralement depuis plus de 10 années. Ils semblent que, malgré leur expérience et leur niveau de professionnalisation, ces artistes aspirent à mieux maîtriser certaines règles afin d'aller plus loin au niveau de leur reconnaissance professionnelle. La lecture de tous les commentaires émis nous amène à croire que le terme « professionnalisation » réfère plutôt à des éléments de compétences liés à l'orientation et la gestion de la carrière artistique ainsi qu'à la diffusion et à la commercialisation des œuvres des artistes. Ces points seront couverts plus loin.

Tableau 7 — Besoins de professionnalisation de la pratique artistique

Éléments de compétences	Pourcentage	Nombre de répondants (n=29)
Connaître les outils de rémunération comme artiste professionnel	72 %	21
Professionnaliser sa pratique artistique	69 %	20
Obtenir la reconnaissance de ses pairs : ça veut dire quoi ?	59 %	17
Les associations et regroupements professionnels disciplinaires	52 %	15
Loi sur le statut d'artiste	45 %	13

Source : Sondage en ligne, 2021

Comme les répondants étaient invités à préciser leurs besoins en lien avec chacun des éléments de compétences énumérés dans le tableau 5, il a tout de même été possible d'apporter quelques précisions aux besoins liés à la professionnalisation de la pratique artistique.

Voici des propos apparus utiles pour la compréhension de chacun des besoins liés à la professionnalisation de la pratique artistique :

1. Connaître les outils de rémunération comme artiste professionnel

- « *Connaître les nouveaux modèles d'affaires possibles sur Internet* »
- « *Les modes de paiement et de prépaiement en ligne* »
- « *Savoir les modes de rémunération pour les animations* »
- « *La rémunération pour la diffusion avec expositions et vente des œuvres* »
- « *les avantages et désavantages des différents modes de rémunération* »
- « *Raffiner l'analyse de rentabilité avec un comptable agréé* »



2. Professionnaliser sa pratique professionnelle

- « *En fait, je suis déjà professionnel, mais j'aimerais être avec une commissaire* »
- « *Définir un plan d'action, son image, son approche, place au niveau numérique* »
- « *Devenir une référence, un mentor* »

3. Obtenir la reconnaissance de ses pairs : ça veut dire quoi ?

- « *Besoin de réseautage, de soutien, d'échange, de partage de création* »
- « *Réseautage informatique, référencement sur Google* »
- « *Que les instances et les décideurs valorisent le travail des musiciens indépendants et plus particulièrement celui des femmes* »

4. Les associations et les regroupements professionnels disciplinaires

- « *Mieux connaître les rôles de chacun des regroupements et associations* »
- « *Trouver des ressources* »

5. Loi sur le statut de l'artiste

- « *Mise en place d'ententes contractuelles minimales avec les éditeurs et les diffuseurs* »
- « *Démystifier le statut de travailleur autonome et les notions fiscales en tant qu'artiste* »



2.2.4 Orientation et gestion de carrière

Près de 50 % des répondants portent leur attention sur l'orientation et la gestion de leur carrière pour améliorer leur pratique professionnelle. Ce groupe est composé, dans une proportion de plus de 90 %, d'artistes. Il s'agit d'un groupe dont plus de 70 % œuvrent dans le secteur culturel depuis plus de 10 ans.

Trois éléments de compétences principaux sont relevés par au moins 50 % des répondants (tableau 7). Ce sont :

- Développer sa carrière à l'international
- Développer sa carrière au Québec
- Transformer sa démarche artistique en projet



Ces besoins concernent principalement les artistes en arts visuels et en lettres et littérature qui veulent élargir leur marché de diffusion hors de la région, principalement à l'étranger. Ils aspirent aussi à évoluer vers une meilleure compréhension de leur démarche artistique et de concrétiser les étapes à franchir.

Tableau 8 — Besoins de formation continue en orientation et gestion de carrière

Éléments de compétences	Pourcentage	Nombre de répondants (n=28)
Développer sa carrière à l'international	64 %	18
Développer sa carrière au Québec	61 %	17
Transformer sa démarche artistique en projet	50 %	14
Réfléchir sur son identité artistique	43 %	12
Positionner sa démarche artistique	39 %	11
Comment professionnaliser sa pratique et sa carrière : passage d'artiste amateur à artiste professionnel	36 %	10
Concevoir et utiliser un portfolio numérique	32 %	9
Monter son dossier artistique — rédaction, mot-clé	32 %	9
Ce qu'est la reconnaissance par les pairs	25 %	7
Rédiger son CV	25 %	7
Déterminer à qui je m'adresse comme artiste	25 %	7
Connaître et comprendre la loi sur le statut de l'artiste	21 %	6

Source : Sondage en ligne, 2021

2.2.5 Le financement

De même, près de 50 % des répondants visent à améliorer leurs compétences en ce qui concerne le financement de leurs activités. Ce sont toujours majoritairement des artistes du milieu des arts visuels qui identifient ces besoins de développement professionnel.

Les besoins exprimés dans ce champ de compétences sont nombreux à retenir l'attention de plus de 50 % des répondants (tableau 8), notamment :

- Identifier des sources de financement au fédéral-provincial-local
- Rechercher et organiser du financement stable
- Développer des commanditaires
- Comment approcher les partenaires financiers/commanditaires ?



Toutefois, ce sont principalement les artistes qui aspirent à *identifier les sources de financement aux différents niveaux de gouvernement* et à apprendre à *préparer des demandes de subvention pour des projets de création*. La stabilité du financement est une préoccupation majeure du groupe des travailleurs culturels.

Tableau 9 — Besoins de formation continue en financement

Éléments de compétences	Pourcentage	Nombre de répondants (n=27)
Identifier des sources de financement au fédéral-provincial-local	67 %	18
Rechercher et organiser du financement stable	63 %	17
Développer des commanditaires	59 %	16
Comment approcher les partenaires financiers/commanditaires ?	56 %	15
Préparer des demandes de subvention pour des projets de création	48 %	13
Obtenir du financement au fonctionnement	48 %	13
Rechercher des commandites d'évènement	44 %	12
Trouver des sources de financement pour relancer ses activités après la pandémie	30 %	8

Source : Sondage en ligne, 2021

Plusieurs autres besoins sont retenus par les artistes en ce qui concerne les bourses, concours et appels de projets qui représentent une autre avenue de financement pour les activités des artistes. Ces besoins seront couverts un peu plus loin dans le rapport.

2.2.6 Les réseaux sociaux

L'acquisition de compétences visant à améliorer sa gestion des réseaux sociaux préoccupe près de 40 % des répondants à l'enquête en ligne. Ce sont toujours un groupe d'artistes, issus de la relève et aussi qui œuvrent dans le secteur culturel depuis plus de 10 ans, qui se positionnent comme les principaux demandeurs pour le développement de ces compétences. Ils sont principalement issus des arts visuels et du domaine des lettres et littérature.

Deux besoins principaux émergent de l'enquête et sont signalés par un groupe de plus de 60 % de répondants. Ce sont :

- Connaître et comprendre les applications possibles des différents moyens de promotion et de diffusion par les réseaux sociaux;
- Élaborer et garder vivant son site web.



Formation offerte dans la programmation hiver 2022 de Culture Lanaudière.

Les réseaux sociaux et le site web sont principalement ciblés. On cherche à *améliorer l'utilisation de ces deux outils* de diffusion et de promotion.

Tableau 10 — Besoins de formation continue sur les réseaux sociaux

Éléments de compétences	Pourcentage	Nombre de répondants (n=25)
Connaître et comprendre les applications possibles des différents moyens de promotion et de diffusion par les réseaux sociaux	72 %	18
Élaborer et garder vivant son site web	60 %	15
Produire des vidéos pour les réseaux sociaux pour les nuls	56 %	14
Comment gérer sa page Facebook	52 %	13
Diffuser sur Facebook	52 %	13
Optimiser l'utilisation de l'album photo de la plateforme Facebook	44 %	11

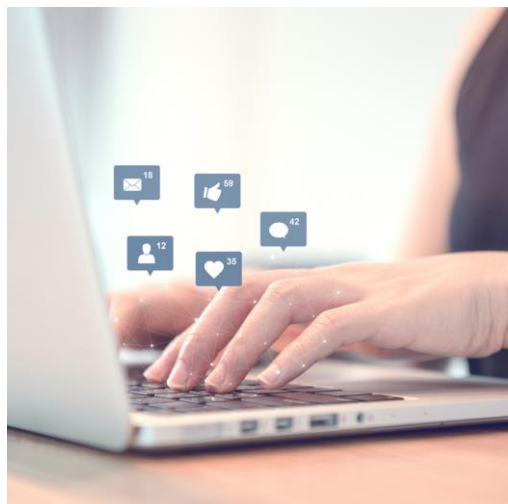
Source : Sondage en ligne, 2021

De plus, la moitié des répondants aspirent à améliorer leurs habiletés à se doter d'outils efficaces au fonctionnement de leur site web ou leur page Facebook, soit :

- Produire des vidéos pour les réseaux sociaux pour les nuls;
- Comment gérer sa page Facebook;
- Diffuser sur Facebook.

2.2.7 La communication

Environ 40 % des répondants identifient avoir besoin d'améliorer leur niveau de compétence en communication. Cette préoccupation touche l'ensemble des répondants. Elle est donc partagée tant par les artistes de plusieurs disciplines que les travailleurs culturels, et ce, peu importe depuis quand ils œuvrent dans le secteur culturel.



Considérant la faible convergence des besoins de formation continue dans ce champ de compétences, il est difficile d'extraire des priorités de développement claires. Toutefois, on note que l'intérêt pour le *marketing numérique* est partagé également par les artistes et les travailleurs culturels.

Tableau 11 — Besoins de formation continue en communication

Éléments de compétences	Pourcentage	Nombre de répondants (n=25)
Marketing numérique : les influenceurs et les applications pour la promotion sur différentes plateformes	52 %	13
Élaborer un plan de communication	48 %	12
Développer son image de marque ou sa signature artistique	48 %	12
Publicité	48 %	12
Adapter ses communications aux différents publics	32 %	8
Monter un dossier de presse	32 %	8
Gérer les communications avec le public	32 %	8
Rédiger des communiqués de presse	28 %	7

Source : Sondage en ligne, 2021

2.2.8 La diffusion et la distribution

Seulement 36 % des répondants désignent des besoins de développement dans le champ des compétences de la diffusion et de la distribution. Ce sont principalement des artistes, mais leurs besoins sont peu spécifiques et peu convergents.

Une formation individualisée sur des projets de diffusion et de distribution pourrait être susceptible d'intéresser certains membres de la communauté artistique de Lanaudière, mais il y aurait lieu d'approfondir cet intérêt auprès des participants au préalable.



Tableau 12 — Besoins de formation continue en diffusion et distribution

Éléments de compétences	Pourcentage	Nombre de répondants (n=21)
Connaître et développer des réseaux de diffusion et de distribution en fonction des publics	57 %	12
S'ouvrir à l'international : exporter ses œuvres/produits	52 %	11
Opportunités et circuit artistique	48 %	10
Élaborer une stratégie de diffusion et de distribution en ligne	48 %	10
Obtenir des subventions pour des projets touristiques	43 %	9
Vendre son projet à des producteurs/diffuseurs	43 %	9
Attirer du tourisme — créer la curiosité	33 %	7
Comment approcher et se faire connaître des musées ?	29 %	6
Exploration de nouveaux modes de diffusion : hack-o-thon, Wikipédia	24 %	5
Créer sa boutique en ligne	19 %	4

Source : Sondage en ligne, 2021

2.2.9 Les bourses, concours et appels d'offres

Seulement, le tiers des répondants considèrent avoir besoin d'aide pour comprendre le fonctionnement des bourses, concours et appels de projets accessibles à leur pratique artistique. Ce groupe est composé d'artistes de la relève de même que d'artistes qui œuvrent de plus de 10 ans dans le secteur culturel. Ce sont toujours les artistes en arts visuels qui dominent, mais on y retrouve une part d'artistes en provenance du domaine des lettres et de la littérature ainsi que des musiciens.

Les principaux besoins touchent principalement l'admissibilité et les demandes de bourses et le financement de la récurrence des projets des artistes (tableau 13). En ordre d'importance, ce sont :

- Faire une demande de bourse
- Financer la récurrence des projets
- Connaître les conditions pour être admissible aux bourses

Pour les bourses, il s'agit de comprendre les objectifs, le langage administratif et obtenir de l'aide pour la formulation, la présentation des demandes de bourses et de prix.

Tableau 13 — Besoins de formation continue liés aux bourses, concours et appels de projets

Éléments de compétences	Pourcentage	Nombre de répondants (n=18)
Faire une demande de bourse	67 %	12
Financer la récurrence des projets	67 %	12
Connaître les conditions pour être admissible aux bourses	61 %	11
Comment participer à des concours ?	50 %	9
Connaître les sources d'appels de dossier	44 %	8
Répondre à un appel de projets	44 %	8
Participer à un concours international	44 %	8

Source : Sondage en ligne, 2021.

2.2.10 Le développement de public

Un petit nombre de répondants, environ 30 % de l'échantillon, déclare vouloir acquérir ou améliorer leurs compétences en développement de public. Les travailleurs culturels représentent globalement le tiers de ces répondants.



Tableau 14 — Besoins de formation continue en développement de public

Éléments de compétences	Pourcentage	Nombre de répondants (n=18)
Élaborer une stratégie de développement des publics : écoles, musées, tourisme, provincial, canadien, international	78 %	14
Rejoindre le public de Lanaudière	72 %	13
Développer la fidélité de la clientèle	44 %	8
Cibler les groupes scolaires	44 %	8
Quantifier et qualifier les clientèles	39 %	7
Identifier et cibler les clientèles cibles : jeunes, adultes, personnes âgées	28 %	5
Comment rester près du public en pandémie	22 %	4

Source : Sondage en ligne, 2021

Toutefois, les préoccupations les plus importantes de développement de public sont partagées également par les artistes et les travailleurs culturels qui œuvrent depuis plus ou moins longtemps dans le secteur culturel (tableau 14).

Ce sont :

- Élaborer une stratégie de développement des publics : écoles, musées, tourisme, provincial, canadien, international
- Rejoindre le public de Lanaudière

Ces besoins laissent entrevoir que ces intervenants du secteur culturel aspirent à atteindre des publics différents par l'adoption d'une stratégie diversifiée pouvant même s'étendre hors des limites du territoire de Lanaudière.



Formation offerte dans la programmation 2020-2021 de Culture Lanaudière.

2.2.11 La production audiovisuelle numérique

La production audiovisuelle numérique s'avère être un sujet d'intérêt qui rejoint seulement un petit nombre des intervenants culturels de Lanaudière. En effet, moins de 30 % de l'ensemble des répondants recherchent le développement de ce type de compétence. Il est de même difficile de dégager une convergence suffisante qui permettrait de faire ressortir une piste de développement professionnel significative (tableau 15).

Ce champ de compétences apparaît donc accessoire à la pratique artistique d'artistes issus principalement des arts visuels, de la littérature et des arts numériques.

Tableau 15 — Besoins de formation continue en production audiovisuelle numérique

Éléments de compétences	Pourcentage	Nombre de répondants (n=16)
Préparer une diffusion audiovisuelle numérique	69 %	11
Captation de capsules vidéo	69 %	11
Produire une projection audiovisuelle	63 %	10
Produire un balado	50 %	8

Source : Sondage en ligne, 2021

2.2.12 Les artistes entrepreneurs

Également, les artistes se définissant comme entrepreneurs composent moins du tiers de l'échantillon de répondants. Outre le sujet de la fiscalité, aucun autre élément de compétences n'apparaît suffisamment significatif.

Tableau 16 — Besoins de formation continue comme artistes entrepreneurs

Éléments de compétences	Pourcentage	Nombre de répondants (n=16)
L'artiste et la fiscalité	69 %	11
Boîte à outils/discipline : gestion, planification, budget, TPS/TVQ, comptabilité	56 %	9
Comptabilité/Fiscalité — coffre à outils	56 %	9
Gestion de son temps et de ses priorités	44 %	7
Rédaction de son plan d'affaires	38 %	6
Plan comptable pour un artiste/discipline	31 %	5
Se lancer comme TA : penser en entrepreneur	25 %	4

Source : Sondage en ligne, 2021

2.2.13 L'éducation et la médiation culturelle

Moins du quart de l'échantillon a identifié des besoins de développement professionnel dans le champ de l'éducation et de la médiation culturelle. La convergence entre les répondants est nettement insuffisante pour faire ressortir des éléments significatifs.



Formation offerte dans la programmation 2020-2021 de Culture Lanaudière

Tableau 17 — Besoins de formation continue en éducation et médiation culturelle

Éléments de compétences	Pourcentage	Nombre de répondants (n=14)
Concevoir et animer des activités	57 %	8
Scénariser une animation	36 %	5
Créer et animer des activités éducatives pour les familles	36 %	5
Concevoir et développer des activités de médiation pour le milieu scolaire	86 %	12
Concevoir et développer des activités de médiation intergénérationnelle	50 %	7
Créer des activités pour le milieu scolaire	57 %	8
Préparer des animations virtuelles (équipement minimal, différents programmes, différentes techniques d'animation à distance)	43 %	6

Source : Sondage en ligne, 2021

2.2.14 La bureautique, les outils de communication et la collaboration virtuelle

Seulement 22 % des répondants soulèvent des besoins liés à la bureautique, aux outils de communication et de collaboration virtuelle. De plus, la convergence des besoins relevés ne permet pas de faire ressortir un aspect pouvant être vu comme prioritaire.

Tableau 18 — Besoins de formation continue en bureautique, les outils de communication et la collaboration virtuelle

Éléments de compétences	Pourcentage	Nombre de répondants (n=13)
Automatisation des processus de travail (envoi-calendrier-offre de services-Mailchimp)	46 %	6
Gestion des PDF — corrections d'épreuves — insérer des notes	38 %	5
Gestion informatisée des dossiers	38 %	5
Outils de collaboration et de gestion de projets : Trello-Asana-Slack	38 %	5
Partage de documents	23 %	3
Plateforme de communication : Zoom-Teams-Skype	23 %	3
Antidote — formation par Druide (fonctions, moduler les corrections)	23 %	3
Page Wikipédia	23 %	3
Formulaires Google	15 %	2

Source : Sondage en ligne, 2021

2.2.14 La gestion d'organismes OBNL

Si la majorité des 20 % de répondants relevant des besoins au niveau de la gestion des organismes OBNL sont des travailleurs culturels, ils ne sont clairement pas en nombre suffisant pour justifier des investissements de formation en groupe. Une approche de soutien individualisé serait sûrement mieux adaptée à la situation.

Tableau 19 — Besoins de formation continue en gestion d'organismes OBNL

Éléments de compétences	Pourcentage	Nombre de répondants (n=13)
Gestion de projets	54 %	7
Évaluation de son style de leadership	46 %	6
Gestion des priorités	46 %	6
Plan de développement stratégique	46 %	6
Gestion budgétaire par projets	38 %	5
Travailler avec d'autres organismes communautaires	38 %	5
Gestion de base 101	31 %	4
Gouvernance d'un organisme	31 %	4
Réinventer son modèle d'affaires	31 %	4
Métier : gestionnaire	23 %	3
Gestion de projets Agile	23 %	3
Administration d'un organisme	23 %	3
Structuration d'un organisme	15 %	2
Fonds de roulement	15 %	2
États financiers	15 %	2
Résolution de problèmes	8 %	1
Programme d'incubation adapté à des organisations artistiques	0 %	0

Source : Sondage en ligne, 2021

2.2.16 L'organisation d'évènements

À peine 15 % de l'échantillon formule des besoins en matière d'organisation d'évènements. Il y a donc lieu de penser que les artistes et les travailleurs culturels ressentent peu le besoin d'acquérir ou de développer des compétences dans ce champ d'activités.



Formation offerte dans la programmation hiver 2022 de Culture Lanaudière.

Tableau 20 — Besoins de formation continue en organisation d'évènements

Éléments de compétences	Pourcentage	Nombre de répondants (n=9)
Promouvoir des évènements	78 %	7
Rechercher des commandites d'évènements	67 %	6
Concevoir et gérer des projets évènementiels (festivals ou autres)	56 %	5
Créer un évènement virtuel	11 %	1
Relever les défis technologiques des festivals virtuels	0 %	0

Source : Sondage en ligne, 2021

2.2.17 La gestion des ressources humaines

La gestion des ressources humaines n'est pas apparue comme une priorité de développement pour l'ensemble de l'échantillon de répondants incluant les travailleurs culturels. Ce volet devrait être abordé uniquement pour soutenir des demandes particulières et individualisées.

Tableau 21 — Besoins de formation continue en gestion des ressources humaines

Éléments de compétences	Pourcentage	Nombre de répondants (n=8)
Gestion des ressources humaines	63 %	5
Intéresser la relève	63 %	5
Rémunération	63 %	5
Gestion de conflits	63 %	5
Gestion de bénévoles	63 %	5
Gérer les problèmes mentaux	50 %	4
Recrutement dans un contexte de rareté de m-o	50 %	4
Gestion de petites équipes	50 %	4
Intégrer de nouvelles formes d'organisation du travail	38 %	3
Motivation des équipes en contexte de pandémie	38 %	3
Gérer une équipe de travail à distance	38 %	3
Recruter des bénévoles	38 %	3
Design thinking	25 %	2

Source : Sondage en ligne, 2021

2.3 Les besoins disciplinaires liés à la création et à la production des œuvres et/ou biens et services

L'enquête en ligne offrait aux répondants l'opportunité d'identifier des besoins de formation continue en lien avec la création et la production de leurs œuvres et/ou biens et services disciplinaires.

2.3.1 Arts numériques

Le tiers de l'échantillon global manifeste leur intention d'acquérir ou d'améliorer leurs compétences en arts numériques. Plus de la moitié de cet échantillon est composé d'artistes auxquels on additionne un autre groupe de 40 % de répondants qui déclarent avoir une double carrière comme artiste et travailleur culturel. Fait intéressant : près de 50 % de ces artistes pratiquent dans la discipline des arts visuels, 30 % en musique alors que seulement 20 % sont issus des arts numériques. Près de 70 % de ces artistes œuvrent dans le secteur culturel depuis plus de 20 ans.



Un seul élément de compétences retient l'attention d'un nombre relativement significatif d'artistes (tableau 22). Ils sont un peu plus d'une dizaine à se montrer intéressés à « être à l'affût de l'évolution des technologies et des médiums de création » dans le but de les intégrer lorsque pertinents à leur pratique artistique.

Tableau 22 — Besoins de formation continue disciplinaire en arts numériques

Éléments de compétences	%	Nombre de répondants (n=18)
Être à l'affût de l'évolution des technologies et des médiums de création	67 %	12
Développer des applications interactives en ligne : création, scénarisation et mise en ligne	50 %	9
Projections vidéo : recherche et création	44 %	8
Explorer l'art audio et l'improvisation sonore	44 %	8
Cycle de projet en arts numériques : de l'idéation à la diffusion	44 %	8
Faire connaître son travail aux différents commissaires	39 %	7
Chiffrer la valeur de ses œuvres sur le marché de l'art numérique	39 %	7
Réaliser des projets de médias immersifs : jeu vidéo, réalité virtuelle, réalité augmentée, tournage 360 degrés	33 %	6
Connaître le réseau des diffuseurs en arts médiatiques au Québec et y faire sa place	33 %	6
Marché mondial en arts numériques	22 %	4

Source : Sondage en ligne, 2021

2.3.2 Lettres et littérature

Le quart de l'échantillon global manifeste un intérêt pour l'amélioration de compétences dans le domaine des lettres et de la littérature. Ce groupe de répondants est composé majoritairement par des artistes appartenant à cette discipline.

Aucun élément de compétence n'offre une convergence suffisante pour faire ressortir des sujets prédominants. L'analyse peut toutefois conclure que les répondants sont principalement préoccupés par l'amélioration de leur capacité de *création* en écriture (tableau 23). Ils sont encore moins nombreux à signifier des besoins liés à la production de leur œuvre littéraire, mais la *promotion de leur projet littéraire* préoccupe 70 % d'entre eux (tableau 24).

Tableau 23 — Besoins de formation continue disciplinaire pour la CRÉATION en lettres et littérature

Éléments de compétences	Nb de répondants	
	Pourcentage	(n=12)
Perfectionner et renouveler son écriture	58 %	7
Atelier d'écriture	50 %	6
Résidence d'écriture	50 %	6
Devenir et rester un auteur	42 %	5
Écrire pour le numérique : comprendre, concevoir, scénariser, planifier l'écriture	42 %	5
Découvrir, explorer et expérimenter de nouveaux outils de création littéraire	42 %	5
Logiciels d'écriture : Scrivener, Acrobat Creator, Code Rama (typographie)	42 %	5
Écrire pour un lectorat jeunesse	33 %	4
Écrire pour un lectorat adulte	33 %	4
Adapter son processus d'écriture aux différents genres littéraires : roman, poésie, théâtre, conte, etc.	33 %	4
Écrire un roman graphique	17 %	2
Créer un personnage	17 %	2
Gérer une maison d'édition	17 %	2
Écrire pour un lectorat d'ainés	8 %	1
Illustrer une bande dessinée	8 %	1
Scénarimage : découpage technique	8 %	1

Source : Sondage en ligne, 2019

Tableau 24 — Besoins de formation continue disciplinaire pour la PRODUCTION en lettres et littérature

Éléments de compétences	Nb de répondants	
	Pourcentage	(n=10)
Promouvoir son projet littéraire	70 %	7
Connaître les réseaux de diffusion et les lieux d'animation littéraire : lecture publique, conférences, atelier d'écriture, spectacles littéraires, salons du livre	50 %	5
Se familiariser avec les réseaux alternatifs de diffusion en littérature : catalogues, blogues, webzine, Facebook, etc.	50 %	5
Travailler avec un éditeur : connaître le milieu, son rôle et les orientations des maisons d'édition	30 %	3
S'autoéditer : le fonctionnement de la chaîne de production d'un projet d'édition littéraire	30 %	3
Faire rayonner son œuvre par la médiation : communauté, écoles, bibliothèques, etc.	30 %	3
Connaître les sites de critique de livres	30 %	3
Négocier avec un éditeur : approcher une maison d'édition en vue de la publication de son œuvre	20 %	2
Organiser des événements littéraires	20 %	2
Mesurer son impact sur le milieu	20 %	2
Vendre des publications numériques	10 %	1
Publier à l'international	10 %	1

Source : Sondage en ligne, 2021

2.3.3 Arts visuels

Même si les artistes en arts visuels composent près de 50 % des répondants au sondage en ligne, ils ne sont que 17 % à rechercher l'amélioration de leurs compétences disciplinaires en arts visuels. Ce sont principalement des artistes qui produisent des arts visuels depuis de longues années et un plus petit groupe d'artistes qui œuvrent depuis 2 à 4 ans en arts visuels.

Les données recueillies par sondage ne facilitent pas l'identification de besoins prioritaires pour les artistes en arts visuels. Cependant, lors du groupe de discussion en arts visuels, la principale préoccupation exprimée visait surtout de trouver des circuits pour diffuser les œuvres des artistes visuels. Cet élément de compétence rejoint aussi les résultats présentés au tableau 26.



Formation offerte dans la programmation 2020-2021 de Culture Lanaudière

Tableau 25 — Besoins de formation continue disciplinaire en CRÉATION en arts visuels

Éléments de compétences	Pourcentage	Nombre de répondants (n=10)
Développer des techniques en arts visuels	60 %	6
Photographier des œuvres en arts visuels — 3D vs 2D	60 %	6
Connaître les pratiques émergentes en arts visuels	50 %	5
Histoire de l'art	30 %	3

Source : Sondage en ligne, 2021

Tableau 26 — Besoins de formation continue disciplinaire pour la PRODUCTION en arts visuels

Éléments de compétences	Pourcentage	Nombre de répondants (n=10)
Connaître les circuits accessibles aux artistes visuels	70 %	7
Exposer dans un centre d'artistes	60 %	6
Comment exposer dans un musée	50 %	5
Exposer dans une galerie	40 %	4

Source : Sondage en ligne, 2021

2.3.4 Techniques d'enregistrement

Un petit groupe de moins d'une dizaine d'artistes et de travailleurs culturels a ressenti des besoins dans ce champ de compétence et exprimé le désir d'acquérir ou d'améliorer leurs techniques d'enregistrement. La principale préoccupation concerne l'amélioration des techniques de son et ce sont essentiellement des répondants œuvrant dans les arts de la scène qui s'y intéressent.

Tableau 27 — Besoins de formation continue disciplinaires pour les techniques d'enregistrement

Éléments de compétences	%	Nombre de répondants (n=8)
Principes de base pour une bonne prise de son	75 %	6
Techniques de son	75 %	6
Matériel d'enregistrement	75 %	6
Disposition, configurations, lieux selon l'instrumentation	25 %	2
Personnes-ressources en son	13 %	1

Source : Sondage en ligne, 2021

2.3.5 Métiers d'art

Peu de répondants ont identifié des besoins dans le domaine des métiers d'art. Il est donc impossible d'extraire des pistes de développement professionnel significatives dans le cadre de cette étude.

Tableau 28 — Besoins de formation continue disciplinaires en métiers d'art

Éléments de compétences	%	Nombre de répondants (n=7)
Développer la clientèle corporative/cadeaux d'entreprise	71 %	5
Obtenir de l'aide à l'exportation par la SODEC : Sodexport	57 %	4
Processus de création : développer de nouveaux produits	43 %	3
Repenser la mise en marché des œuvres d'expression	43 %	3
Explorer, apprendre de nouvelles techniques de création	43 %	3
Gérer la production — sur commande	43 %	3
Connaître les aspects légaux de la pratique des métiers d'art (contrats, assurances, etc.)	43 %	3
En prévision d'un salon, concevoir un kiosque accueillant et fonctionnel	43 %	3
Exportation : logistique et ressources	29 %	2
Gérer ses stocks et ses inventaires : équilibrer la production par rapport à la demande	29 %	2

Source : Sondage en ligne, 2021

2.3.6 Musique

De même, peu de musiciens ont participé à l'enquête en ligne et il est impossible de tirer des besoins de développement pertinents pour ce groupe d'artistes.

Tableau 29 — Besoins de formation continue disciplinaire pour la CRÉATION de musique

Éléments de compétences	Pourcentage	Nombre de répondants (n=6)
Nouveaux modèles d'affaires (musique, disque, MP3, etc.)	67 %	4
Mettre en scène un spectacle de musique	67 %	4
Modèles d'affaires à l'ère du numérique : modèle d'affiliation, monétisation (You Tube, etc.) et recherche de subventions	67 %	4
Les droits en musique : contrats, royalties, redevances, diffusion en ligne	50 %	3
Renforcer sa présence scénique : mouvement corporel, micro, interaction avec le public, etc.	50 %	3
Composer à l'ère du numérique	17 %	1
Composer et écrire des chansons	17 %	1
Perfectionner sa voix	17 %	1
Modes de consommation de la musique classique	0 %	0
Créer son répertoire	0 %	0
Diriger un orchestre	0 %	0

Source : Sondage en ligne, 2021

Tableau 30 — Besoins de formation continue disciplinaires pour la PRODUCTION de musique

Éléments de compétences	Pourcentage	Nombre de répondants (n=3)
Produire un vidéoclip : de la conception à la diffusion	67 %	2
Planifier une tournée de spectacles	67 %	2
Produire un enregistrement : réalisation artistique	33 %	1
Réaliser un enregistrement sonore d'un spectacle	33 %	1
Préparer un spectacle : évaluer les besoins, rédiger un devis technique, gérer le budget, etc.	0 %	0
Se familiariser avec la direction technique : règles de la scénographie (lumière, régie, console, fiche technique, etc.)	0 %	0

Source : Sondage en ligne, 2021



Formations offertes dans la programmation 2020-2021 de Culture Lanaudière.

2.3.7 Arts de la scène

Aucun besoin de formation disciplinaire ne peut être extrait des résultats obtenus pour le groupe des arts de la scène.

Tableau 31 — Besoins de formation continue disciplinaire en arts de la scène

Éléments de compétences	Pourcentage	Nombre de répondants (n=5)
Art de la performance scénique	40 %	2
Préparation et montage d'un spectacle	40 %	2
Mise en scène virtuelle d'un concert	20 %	1
Direction de répétition	0 %	0
Financement de répétitions	0 %	0

Source : Sondage en ligne, 2021

2.3.8 Techniques de scène

Un seul répondant a identifié des besoins de développement en techniques de scène. Il n'y a donc aucune information pertinente à retenir.

Tableau 32 — Besoins de formation continue disciplinaire en techniques de scène

Éléments de compétences	Pourcentage	Nombre de répondants (n=1)
Valider les besoins techniques d'une production	100 %	1
Montage d'un concert virtuel	0 %	0
Rôle de directeur technique	0 %	0
Développer des gens pour devenir techniciens de scène	0 %	0

Source : Sondage en ligne, 2021

3. LES DÉFIS DU DÉVELOPPEMENT PROFESSIONNEL

Dans cette section, le rapport présente une énumération des éléments de compétence jugés prioritaires à la lumière des données recueillies. Seuls les **besoins transversaux interdisciplinaires** listés ont permis une convergence suffisante qui justifierait l'élaboration d'une offre de formation continue par Culture Lanaudière.

Tableau 33 — Besoins transversaux interdisciplinaires

Éléments de compétences	Nombre de répondants (n=59)	
CONNAISSANCE DU FONCTIONNEMENT DU SECTEUR CULTUREL		
Connaître l'écosystème de sa région/discipline	58 %	18
Connaître les programmes gouvernementaux de soutien aux artistes : qui fait quoi ?	58 %	18
Droits d'auteur/discipline et modèles d'affaires	52 %	16
L'importance des données en culture dans toute la chaîne Création-Production-Diffusion	48 %	15
PROMOTION ET MISE EN MARCHÉ		
Devenir visible et se faire connaître.	68 %	21
Réaliser sa mise en marché sur le web	65 %	20
Réussir sa mise en marché au Québec	58 %	18
Comprendre le marché local/régional	52 %	16
Élaborer une stratégie de mise en marché multiplateforme	48 %	15
Développer des outils de promotion multiplateforme	48 %	15
PROFESSIONNALISATION DE LA PRATIQUE		
Connaître les outils de rémunération comme artiste professionnel	72 %	21
Professionnaliser sa pratique artistique	69 %	20
Obtenir la reconnaissance de ses pairs : ça veut dire quoi ?	59 %	17
Les associations et regroupements professionnels disciplinaires	52 %	15
ORIENTATION ET GESTION DE CARRIÈRE		
Développer sa carrière à l'international	64 %	18
Développer sa carrière au Québec	61 %	17
Transformer sa démarche artistique en projet	50 %	14
FINANCEMENT		
Identifier des sources de financement au fédéral-provincial-local	67 %	18
Rechercher et organiser du financement stable	63 %	17
Développer des commanditaires	59 %	16
Comment approcher les partenaires financiers/commanditaires ?	56 %	15
Préparer des demandes de subvention pour des projets de création	48 %	13
Obtenir du financement au fonctionnement	48 %	13
RÉSEAUX SOCIAUX		
Connaître et comprendre les applications possibles des différents moyens de promotion et de diffusion par les réseaux sociaux	72 %	18
Élaborer et garder vivant son site web	60 %	15
COMMUNICATION		
Marketing numérique : les influenceurs et les applications pour la promotion sur différentes plateformes	52 %	13

Source : Sondage en ligne, 2021

Aucun élément de **compétences disciplinaires** ne rejoint suffisamment d'artistes ou de travailleurs culturels pour justifier une formation de groupe. Toutefois, pour ces champs de compétence Culture Lanaudière pourrait envisager une approche de développement individualisée ou mettre en place une offre de services visant à soutenir le développement de la communauté culturelle de la région.

Tableau 34 — Besoins disciplinaires de développement professionnel

Éléments de compétences	Nombre de répondants (n=59)	
CONNAISSANCE DU FONCTIONNEMENT DU SECTEUR CULTUREL		
Être à l'affût de l'évolution des technologies et des médiums de création	67 %	12
LETTRES ET LITTÉRATURE		
Perfectionner et renouveler son écriture	58 %	7
Atelier d'écriture	50 %	6
Résidence d'écriture	50 %	6
Promouvoir son projet littéraire	70 %	7
ARTS VISUELS		
Connaître les circuits accessibles aux artistes visuels	70 %	7
SON		
Principes de base pour une bonne prise de son	75 %	6
Techniques de son	75 %	6

Source : Sondage en ligne, 2021

4. LE PERFECTIONNEMENT ET LE DÉVELOPPEMENT PROFESSIONNEL

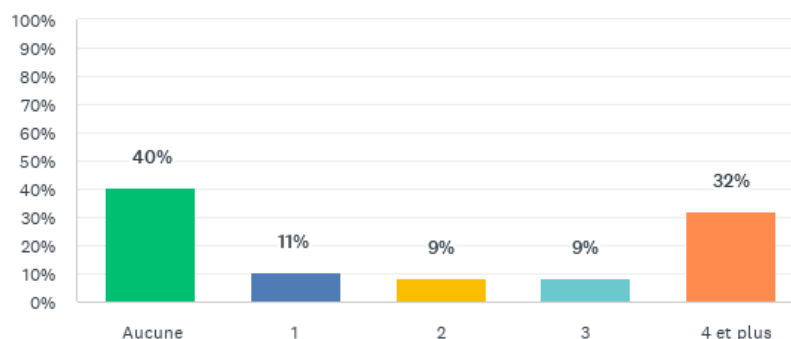
Dans cette section, les résultats du sondage seront analysés de manière à faire ressortir le niveau de participation des artistes et des travailleurs culturels aux activités de développement offertes par le service de formation continue de Culture Lanaudière et ensuite identifier les facteurs les plus significatifs susceptibles d'affecter cette participation.

Parmi ces facteurs seront abordées les principales motivations des artistes et des travailleurs à se perfectionner, de même que les obstacles au développement professionnel. De plus, l'analyse se penchera sur l'identification de conditions de succès à mettre en place de façon à encourager les artistes et les travailleurs culturels de Lanaudière à s'investir dans leur développement professionnel.

4.1 Participation à des activités de formation continue au cours des trois dernières années

Au total, près de 70 % de l'échantillon global ont répondu à cette section du sondage. Le tableau 35 montre que deux répondants sur trois, issus de cet échantillon, ont suivi des formations au cours des trois dernières années et le tiers a même suivi quatre formations et plus. Toutefois, 40 % d'entre eux n'ont suivi aucune formation, et ce deux fois plus chez les artistes que chez les travailleurs culturels.

Tableau 35 — Participation à des activités de formation continue au cours des trois dernières années



Source : Sondage en ligne, 2021

Soulignons que 50 % de ces répondants déclarent avoir suivi des formations offertes par Culture Lanaudière. L'autre moitié ont suivi des formations offertes, par d'autres fournisseurs de formation, notamment différentes associations professionnelles ou des regroupements disciplinaires nationaux.

4.2 Facteurs susceptibles d'influencer la participation aux activités de formation continue

Le sondage en ligne visait à mieux comprendre les motivations sous-jacentes à la participation à des activités de formation continue ainsi qu'à cerner les principaux obstacles qui pourraient expliquer ce qui a pu empêcher les répondants d'y participer au cours des trois dernières années.

D'autre part, l'enquête cherchait aussi à dégager des pistes quant aux conditions à mettre en place pour assurer un meilleur encadrement logistique de la formation continue et pour favoriser davantage la participation à des activités de développement professionnel.

4.2.1 Les motivations à se perfectionner

Quatre motivations principales incitent plus de 40 % des répondants à se perfectionner (tableau 36). Ce sont :

- Améliorer ma connaissance de mon domaine d'expertise
- Perfectionner ma pratique professionnelle
- Bien gérer le développement de ma carrière
- Devenir plus performants

Tableau 36 — Raisons principales à participer à des activités de perfectionnement

Motivations	TOTAL (n=43)	Artistes (n=33)	TA (n=22)
Améliorer ma connaissance de mon domaine d'expertise	49 % 2 1	14 (42 %)	13 (59 %)
Perfectionner ma pratique professionnelle	49 % 2 1	19 (58 %)	8 (36 %)
Bien gérer le développement de ma carrière	47 % 2 0	19 (58 %)	7 (32 %)
Devenir plus performant	44 % 1 9	14 (42 %)	11 (50 %)
Demeurer à jour dans mon champ d'expertise	35 % 1 5	9 (27 %)	11 (50 %)
Devenir plus polyvalent	35 % 1 5	9 (27 %)	9 (41 %)
Suivre l'évolution technologique	28 % 1 2	8 (24 %)	6 (27 %)
Améliorer mes conditions de travail (revenus, opportunités professionnelles, autres)	19 % 8	8 (24 %)	1 (5 %)
Professionaliser ma pratique	19 % 8	8 (24 %)	1 (5 %)
Élargir ma pratique à d'autres domaines	14 % 6	3 (9 %)	4 (18 %)
Compléter, actualiser ma formation académique	9 % 4	3 (9 %)	2 (9 %)
M'initier à d'autres disciplines	9 % 4	3 (9 %)	2 (9 %)

Source : Sondage en ligne, 2019

L'amélioration de l'expertise disciplinaire et de la performance apparaissent comme les principales motivations des artistes de même que des travailleurs culturels. Les artistes priorisent aussi le perfectionnement de leur pratique professionnelle ainsi que le développement de leur carrière. Parallèlement, les travailleurs culturels aspirent plutôt à se maintenir à jour dans leur champ d'expertise professionnelle.

Ces motivations semblent contradictoires puisqu'il a été bien difficile de dégager des besoins de perfectionnement clairs en ce qui concerne les champs disciplinaires dans lesquels pratiquent les artistes ainsi que les travailleurs culturels. Le faible nombre de répondants et surtout le manque de convergence des besoins disciplinaires rendent laborieuse la tâche du service de formation continue de Culture Lanaudière pour contribuer à l'amélioration des domaines d'expertise disciplinaires.

Il y a peut-être lieu de penser que le contexte post-pandémie à venir, au moment où l'étude a été réalisée, a pu influencer les perceptions sur les besoins de développement professionnel et inciter les artistes et les travailleurs culturels à chercher à acquérir et améliorer les compétences qui supporteront la relance de leurs activités artistiques et professionnelles.

4.2.2 Les principaux obstacles au développement professionnel

Dans le sondage en ligne, les répondants étaient invités à préciser, en ordre d'importance, les trois principaux obstacles susceptibles de limiter leur participation à des activités de formation continue. Au tableau 37, les résultats montrent que quatre obstacles principaux prenant le plus d'importance auprès de 40 % des répondants comme facteur limitatif à la participation aux activités de perfectionnement. Ces facteurs sont :

- L'offre de formation ne correspond pas à mes besoins
- La durée et le moment inadéquats de la formation
- Manque de temps pour me perfectionner
- Le coût des activités de formation

Tableau 37 — Obstacles susceptibles de limiter la participation aux activités de formation continue en ordre d'importance

Obstacles	Total (n=46)
L'offre de formation ne correspond pas à mes besoins	29 (63 %)
La durée et le moment inadéquats de la formation	23 (50 %)
Manque de temps pour me perfectionner	20 (43 %)
Le coût des activités de formation	18 (39 %)
L'accessibilité et la disponibilité de la formation	14 (30 %)
Le manque d'information sur les formations disponibles	4 (9 %)
Les approches pédagogiques désuètes	4 (9 %)
Le choix inadéquat des formateurs	4 (9 %)
La formation continue n'est pas une priorité	4 (9 %)
La formation est trop théorique au détriment de la pratique	3 (7 %)
Le nombre insuffisant de places dans les formations offertes	1 (2 %)

Source : Sondage en ligne, 2021.

À la lumière des résultats présentés au tableau 37, il y aura sûrement lieu pour le service de formation continue de Culture Lanaudière de réfléchir au contenu de sa programmation d'activités de formation continue afin de mieux répondre aux besoins de la communauté culturelle sur son territoire. En effet, pour plusieurs répondants, artistes et travailleurs culturels, l'offre de formation peine à correspondre aux besoins. Pour contrer cet obstacle, il faudra sûrement que le service de formation de Culture Lanaudière mette en place des moyens pour mieux adapter son offre de formation ainsi que les outils et les ressources de soutien pour faciliter le développement

professionnel de ses clientèles sur le territoire de Lanaudière. À cet effet, l'étude de besoins en cours, malgré la petite taille de l'échantillon y ayant participé, devrait sûrement aider Culture Lanaudière à mieux orienter ses choix futurs. En effet, l'étude actuelle met en lumière la nature particulière des besoins de développement professionnel, surtout les besoins transversaux interdisciplinaires, et fournit des indications sur les meilleurs moyens pour assurer le soutien recherché.

En ce qui concerne le calendrier et la durée de ces activités, Culture Lanaudière devra s'efforcer de respecter les disponibilités des artistes et des travailleurs culturels puisque la moitié des répondants artistes et travailleurs culturels considèrent la durée et le moment de la formation comme un important obstacle à leur participation. Les moyens et ressources rendus disponibles devront aussi tenir compte du peu de temps des artistes et des travailleurs culturels à consacrer à leur perfectionnement et proposer différentes formules d'accès à la formation continue.



Quant au coût des activités de formation continue, Culture Lanaudière apparaît déjà sensible à ce facteur particulièrement délicat pour les intervenants du milieu culturel.

4.2.3 Les conditions gagnantes pour faciliter le développement professionnel

Dans cette section, les résultats du sondage seront analysés dans le but de trouver des réponses aux questionnements soulevés précédemment.

4.2.3.1 Les types de formation continue à privilégier afin de faciliter le développement professionnel

Lors de la consultation en ligne, les répondants devaient indiquer, par ordre d'importance, les quatre types de formation continue jugés les plus pertinentes pour assurer leur développement professionnel. Le tableau 38 présente les principales formules retenues par les répondants.

Tableau 38 — Types de formation continue priorisés afin de faciliter le développement professionnel

Formules de formation	TOTAL (n=41)
Formation individualisée/mentorat/jumelage/parrainage	28 (68 %)
Formation à la carte (choix de formations proposées à dates variables)	23 (56 %)
Formation en ligne (webinaire, synchrone, asynchrone, capsules web, etc.)	22 (54 %)
Classe de maîtres (formation transmise par un expert disciplinaire reconnu)	19 (46 %)
Ateliers : exploration, entraînement, création et classes de maître	19 (46 %)
Groupes d'échange : groupe de codéveloppement, de coapprentissage	12 (29 %)
Formation par l'action (en cours de projet)	11 (27 %)
Programme de formations modulaires	8 (20 %)
Formation technique	7 (17 %)
Formation mixte (multidisciplinaire/interdisciplinaire)	3 (7 %)

Source : Sondage en ligne, 2021

Les types d'approches à la formation continue privilégiés par plus de 50 % des répondants, artistes et travailleurs culturels de toutes disciplines, sont :

- Formation individualisée/mentorat/jumelage/parrainage
- Formation à la carte (choix de formations proposées à dates variables)
- Formation en ligne (webinaire, synchrone, asynchrone, capsules web, etc.)

Il est évident qu'adopter une approche de *formation individualisée, de mentorat, de jumelage ou de parrainage* accroîtrait la capacité du service de formation continue de Culture Lanaudière à répondre à des besoins de développement d'expertise de nature plus individuelle et spécialisée et au rythme des artistes ou des travailleurs culturels.

Quant aux *formations à la carte* et aux *formations en ligne*, elles assurent plus de flexibilité pour les horaires. Ces approches auraient pour avantage de rejoindre un plus grand nombre de personnes et surtout d'offrir une plus grande flexibilité en ce qui concerne les horaires pour les participants. Lors du groupe de discussion, plusieurs participants ont même suggéré que les formations dispensées devraient être enregistrées afin d'être rendues accessibles aux personnes intéressées pour lesquelles l'horaire de diffusion en direct ne convenait pas.

Enfin, les *classes de maîtres* apparaissent comme une approche particulièrement bien adaptée pour répondre à des besoins disciplinaires. Les *ateliers*, quant à eux, sont plus susceptibles de s'adapter aux besoins des artistes.



4.2.3.2 Les outils, ressources et activités à privilégier afin de faciliter le développement professionnel

De même que pour les types de formation continue, les répondants devaient prioriser les outils, ressources ou activités à privilégier pour assurer le développement professionnel des artistes et des travailleurs culturels (tableau 39).

L'activité perçue comme la plus importante par 70 % des répondants consiste à fournir une offre de services en :

- Aide-conseil/accompagnement individuel ou organisationnel

Pour les répondants de toutes disciplines, les activités d'**aide-conseil/accompagnement individuel ou organisationnel** ressortent clairement comme les plus importantes à privilégier selon les intervenants culturels consultés. Ces activités connexes ou substituts à des formations en groupe permettent d'ajuster le développement professionnel et de l'adapter selon les besoins individuels. Plusieurs commentaires énoncés par les répondants insistent sur le besoin que le développement des compétences se fasse le plus possible sur mesure et ne corresponde pas nécessairement à des activités de formation traditionnelle.

4.2.3.2 Les outils, ressources et activités à privilégier afin de faciliter le développement professionnel (SUITE)

Tableau 39 — Outils, ressources et activités priorités afin de faciliter le développement professionnel

Formules de formation	TOTAL (n=46)
Aide-conseil/accompagnement individuel ou organisationnel	32 (70 %)
Répertoires de ressources (ressources, subventions, bourses, diffuseurs, évènements, techniciens, etc.)	16 (35 %)
Coaching\suivi après formation	15 (33 %)
Plateforme dédiée à la mutualisation et au partage d'expertises, de ressources, etc.	15 (33 %)
Coffre à outils (budget, contrats types, droits, gestion de projets, etc.)	14 (30 %)
Activité de réseautage professionnel/Journée professionnelle/Rendez-vous disciplinaire	13 (28 %)
Entente de mentorat	12 (26 %)
Tables rondes, conférences, causeries, etc.	12 (26 %)
Réseau d'entraide	10 (22 %)
Résidence d'artistes	9 (20 %)
Groupes professionnels d'intérêt spécialisés	9 (20 %)
Veille sur des sujets d'intérêt (nouvelles tendances, nouvelles technos, etc.)	8 (17 %)
Espace de coworking	3 (7 %)
Dictionnaire de compétences/descripteurs de métiers/profession/tâches	0 (0 %)

Source : Sondage en ligne, 2019

D'autres outils, ressources ou activités ont été vus comme intéressants par le tiers des répondants. Ce sont :

- Répertoires de ressources (ressources, subventions, bourses, diffuseurs, évènements, techniciens, etc.)
- Coaching\suivi après formation
- Plateforme dédiée à la mutualisation et au partage d'expertises, de ressources, etc.
- Coffre à outils (budget, contrats types, droits, gestion de projets, etc.)

En conclusion, les personnes consultées pointent vers des approches complémentaires ou substituts à la formation en groupe comme étant les plus efficaces et les mieux adaptées pour faciliter le développement professionnel d'une clientèle expérimentée.

4.2.3.3 Les conditions à mettre en place afin de faciliter la participation aux activités de formation continue

Les répondants étaient aussi invités à donner leur perception des conditions gagnantes à mettre en place pour faciliter leur participation aux activités de formation continue. L'analyse des résultats montre que la vision de ces conditions gagnantes varie beaucoup d'un répondant à l'autre et révèle une faible convergence.

La condition qui ressort comme la plus importante par près de 40 % des répondants est principalement relevée par des artistes. Il s'agit de :

- Communiquer le calendrier de formation longtemps d'avance

Pour les travailleurs culturels qui ne représentent que 20 % des répondants à cette question, la condition principale est de :

- Faire appel à des expert(e)s reconnu(e)s (même hors Québec et du Canada)

Tableau 40 — Conditions gagnantes pour favoriser davantage la participation à des activités de formation continue

Conditions gagnantes	TOTAL (n=41)
Communiquer le calendrier de formation longtemps d'avance	16 (39 %)
Favoriser les échanges, le réseautage et le soutien mutuel	12 (29 %)
Faire appel à des expert(e)s reconnu(e)s (même hors du Québec et du Canada)	10 (24 %)
Fournir une documentation de référence suite aux formations	10 (24 %)
Consulter les artistes/travailleurs culturels du milieu pour le développement des contenus de formation	10 (24 %)
Proposer diverses dates pour une même formation (formation à la carte)	10 (24 %)
Adapter le calendrier de formation aux réalités du milieu	9 (22 %)
Embaucher les artistes/travailleurs culturels du milieu comme formateurs	9 (22 %)
Proposer des activités de perfectionnement pour différents niveaux d'expertise	9 (22 %)
Programmer des activités comportant une bonne alternance entre théorie et pratique	6 (15 %)
Répéter les formations à différentes dates lorsque la demande est élevée	6 (15 %)
Offrir un suivi postformation	6 (15 %)
Proposer des activités préparatoires aux formations	1 (2 %)

Source : Sondage en ligne, 2021

Enfin, une condition rejoint les deux groupes professionnels. Ils s'entendent pour dire qu'il faut :

- Favoriser les échanges, le réseautage et le soutien mutuel.

4.2.4 Durée et moment de la formation continue

La durée et le moment de la formation ont été identifiés par les répondants comme un des principaux obstacles à la participation à des activités de formation. Les répondants au sondage ont été invités à se prononcer face à la durée et aux moments de la journée et de la semaine qui leur convient le mieux.

Privilégier les **activités de formation d'une demi-journée** est apparu comme étant la durée la plus appropriée pour une activité de formation pour 67 % des répondants, et ce tant pour les artistes que pour les travailleurs culturels (tableau 41). Comparativement, ils sont un peu plus de 60 % à convenir que des **formations modulaires échelonnées sur une période de temps** sont aussi une formule convenable. Cette approche favorise l'élaboration d'un programme de formation progressif dispensé en cours de blocs de demi-journée. Notons qu'ils sont peu nombreux à suggérer des activités de formation de 2 à 3 jours consécutifs.

Tableau 41 — Durée de la formation privilégiée

Durée de la formation	TOTAL (n=42)
Activité d'une demi-journée	28 (67 %)
Formation modulaire échelonnée sur une période de temps	26 (62 %)
Activité d'une journée complète	18 (43 %)
Activité de 2 ou 3 jours consécutifs	6 (14 %)

Source : Sondage en ligne, 2021

Quant au moment de la journée, les répondants se montrent principalement favorables à participer à des **activités en matinée ou en après-midi** pour leurs activités de formation (tableau 42). Ces résultats sont concordants avec la durée privilégiée par le plus grand nombre, soit principalement des formations d'une demi-journée. Les activités d'une journée complète sont une autre option possible qui arrive en second lieu, mais est privilégiée par seulement le tiers des répondants. Les activités en soirée et les formules lève-tôt ne se révèlent pas très populaires, et ce, que ce soit pour des artistes ou des travailleurs culturels.

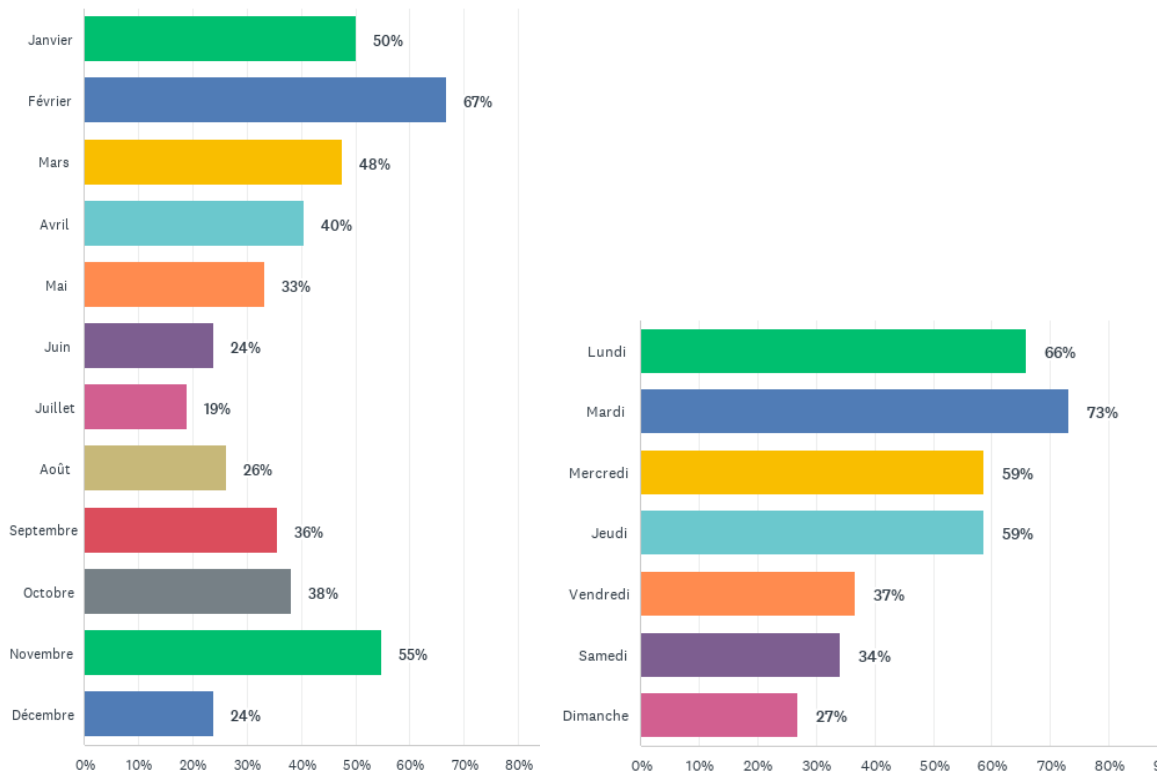
Tableau 42 — Meilleur moment de la journée pour des activités de formation

Durée de la formation	TOTAL (n=42)
Activité en matinée	25 (60 %)
Activité en après-midi	23 (55 %)
Activité d'une journée complète	15 (36 %)
Activité en soirée	9 (21 %)
Formule lève-tôt (déjeuner)	6 (14 %)

Source : Sondage en ligne, 2021

Enfin, le graphique 3 révèle que les périodes les plus propices pour l'organisation d'activités de formation continue sont l'hiver (février) et l'automne (novembre). Quant aux jours de la semaine, les quatre premiers jours de la semaine reçoivent le plus de choix des répondants.

Graphique 3 – Les moments de l'année ou de la semaine les plus favorables



Source : Sondage en ligne, 2021

Enfin, les répondants tant artistes que travailleurs culturels recherchent des activités de formation d'une demi-journée, principalement le matin ou l'après-midi, qui pourraient se répéter et s'échelonner sur une période pour favoriser le développement efficace des compétences. Les activités de formation devraient se tenir préférentiellement en semaine à l'exception du vendredi. Deux mois de l'année apparaissent mieux convenir à ce type d'activité : février et novembre.

CONCLUSION GÉNÉRALE

Malgré le contexte contraignant et les différents obstacles rencontrés tout au cours de la réalisation de cette étude sur les besoins de développement professionnel, l'analyse des données recensées dans cette démarche de consultation réussit à mettre en lumière des pistes de travail ambitieuses et stimulantes pour orienter la planification 2022-2025 et la programmation annuelle de l'offre de services de Culture Lanaudière.

L'étude met en lumière une série de constats sur lesquels pourra s'appuyer Culture Lanaudière, notamment :

- Les caractéristiques spécifiques du profil des intervenants culturels sur le territoire de Lanaudière ;
- La convergence des besoins entre les artistes et les travailleurs culturels ;
- La convergence des besoins de développement professionnel entre les municipalités régionales de comté (MRC) de Lanaudière ;
- La prédominance des besoins de développement des compétences transversales interdisciplinaires sur les besoins liés aux compétences disciplinaires ;
- L'importance de la place à donner à des approches de développement professionnel sur mesure, plus flexibles, ajustées aux besoins individuels et favorisant des activités concrètes de mise en valeur de la chaîne de création de valeur vs des approches de formation de groupe théorique ;
- L'importance que Culture Lanaudière agisse comme levier pour les intervenants culturels sur son territoire par une offre diversifiée de services-conseils et d'accompagnement abordable et accessible.

Enfin, même si le nombre de répondants est limité pour certains champs de compétences et ne permet pas d'extraire des priorités à court terme, Culture Lanaudière pourra utiliser ces informations dans son sondage annuel pour valider les besoins de ses clientèles.

Enfin, les recommandations tirées de cette étude priorisent deux aspects majeurs, soit :

1. L'importance d'axer les actions de Culture Lanaudière sur le besoin de développer, en priorité, les compétences transversales interdisciplinaires relevées par plus de 40 % des artistes et des travailleurs culturels de Lanaudière ;
2. Le développement d'une stratégie d'apprentissage complémentaire et connexe à la formation continue théorique de groupe.